



# **Encuesta a públicos de bibliotecas 2008 Informe de resultados**

**Eliud Silva y Ulises Vázquez  
Coordinación Nacional de Desarrollo Institucional  
Enero 2009**

## CONTENIDO

Resumen ejecutivo	5
I. Introducción	8
II. Características sobre la visita a bibliotecas	10
II. 1 Primera visita	10
II. 2 Frecuencia de asistencia	11
II. 3 Frecuencia de asistencia a otras bibliotecas	12
II. 4 Motivo de asistencia	13
II. 5 Material consultado	13
III. Hábitos de lectura	14
III. 1 Libros y/o revistas consultados	14
III. 2 Motivo principal para leer	15
III. 3 Otros libros en casa	16
III. 4 Frecuencia lectora por tipo de material	17
III. 5 Gusto por leer	19
III. 6 Libros leídos	20
IV. Opiniones y evaluaciones sobre la visita	21
IV. 1 Opiniones y evaluaciones sobre la visita	21
IV. 2 Equipo de cómputo	22
IV. 3 Servicios	23
IV. 4 Inmobiliario	24
IV. 5 Instalaciones	25
IV. 6 Variedad temática del acervo	26
IV. 7 Estado físico del material bibliográfico	27
IV. 8 Existencia de biblioteca (escuela)	28
IV. 9 Razones por las que visita la biblioteca	29
V. Asistencia a otros recintos culturales	30
VI. Perfil sociodemográfico de los visitantes	31
VI. 1 Edad y sexo	31
VI. 2 Procedencia	33
VI. 3 Escolaridad	34
VI. 4 Ocupación	35
VI. 5 Número de focos	36

VII. Aceptación del boletín electrónico e-cultura	37
Anexos	39
I. Metodología	39
II. Número de focos vs Nivel de ingresos	39
III. Cuestionario	40

## Resumen ejecutivo

Con el objeto de conocer mejor a los públicos que asisten a las bibliotecas de la Red Nacional, la Coordinación Nacional de Desarrollo Institucional del CNCA ha desarrollado la presente encuesta. Al efecto se contó con el apoyo y colaboración de la Dirección General de Bibliotecas. En este documento se presentan los resultados de la aplicación de dicho instrumento estadístico.

El informe permite conocer si los visitantes asisten habitualmente a las bibliotecas seleccionadas, si conocen otras, su preferencia a las mismas, el tipo de material consultado. Asimismo, ofrece información sobre sus hábitos de lectura, estrechamente relacionados con su frecuencia lectora por tipo de material, el número de libros leídos, sus motivos principales para leer, sus preferencias temáticas. También se aborda la asistencia a otros recintos culturales y se presentan *a grosso modo* rasgos de naturaleza sociodemográfica.

Entre los resultados obtenidos de las bibliotecas encuestadas, que acumulan un total de mil seiscientas entrevistas, se destacan los siguientes puntos:

- La mayor proporción de público encuestado correspondió a ser visitantes frecuentes de las bibliotecas. De hecho este público resultó ser 6 veces mayor al que no lo es, siendo del orden del 87.2%.
- Sin embargo, resalta que en todas las bibliotecas hay un porcentaje alto en cuanto al número de personas que no es la primera vez que se asiste con un 80.5% como mínimo y un 94.2%.
- La mayor parte de los visitantes encuestados que afirmaron asistir a las bibliotecas varias a veces a la semana fue 31.7%; a su vez cabe destacar que la minoría (4.8%) respondió que asistían a la biblioteca con menor frecuencia de una vez al año.
- El 13.1% de los visitantes no acude a otras bibliotecas, mientras que el 16.8% visita otra biblioteca varias veces a la semana, un 18.3% lo hace al menos una vez al mes y un 25.5% afirmó que visitó otra biblioteca con menor frecuencia que una vez al año.
- Las tres razones principales entre los encuestados para asistir a la biblioteca fueron: *Pedir libros para hacer la tarea* (46.3%), *Otros* (13.5%) y *Pedir libros que leo por gusto* (10.5%)
- El material consultado por el público en su visita a las bibliotecas fueron; libros y/o revistas para la escuela con el 57%, seguido del uso de internet (24.2%). Solo un 20.5% consulto libros y/o revistas a leer por gusto.

- Un 18.7% de los entrevistados declaró que no leyó ningún libro; 4.4% un libro; 28.1% dos y 22% tres libros. El 0.6% dijo haber consultado más de 10 libros en su visita.
- Las razones principales por la que los entrevistados leen es *Porque les gusta* (39.1%), *Para la escuela*, *Para estudiar* (32.5%) y *Para informarse* (24.9%).
- Un 96.9% de los encuestados afirmo *Sí* tener otros libros en su casa.
- Algunos resultados que destacan son que lo que más se lee *Por lo menos una vez a la semana son libros* (38.1%), Periódicos con esa misma categoría (40.6%), Revistas *Por lo menos una vez al mes* (29.4%). En la categoría de *Nunca* sobresale Historietas (43.8%).
- A los encuestados se les pregunto en general que tanto les gusta leer y la respuesta con mayor porcentaje fue la categoría *Me gusta leer* (53.4%), seguida de *Me gusta leer mucho* (33.8%) en comparación de la categoría *No me gusta leer* que obtuvo el porcentaje menor (1.1%).
- El número de libros leídos completos en los últimos 12 meses. Un 2.6% de los entrevistados declaró que no leyó ningún libro; 6.8% un libro; 18.7% dos y 13.8% tres libros. El 15.4% dijo haber leído más de 10 libros en el periodo de referencia.
- Las categorías mejor calificadas por la mayoría de los asistentes a las bibliotecas fueron las siguientes: horario adecuado (98.3%), ambiente agradable (98.0%), buen trato del personal (96.2%) y suficiente señalización interna (90.3%).
- En la evaluación del equipo de cómputo de la biblioteca, tenemos que 78.2% de los visitantes encuestados no utiliza los servicios que ofrece el área de cómputo (impresoras, programas de cómputo, computadoras e internet).
- La mayoría del público visitante manifestó sentirse satisfecho (58.4%) o muy satisfecho (36.4%) por los servicios que ofrece la biblioteca. Mientras que solo un porcentaje menor respondió sentirse indiferente o insatisfecho (2.4% y 2.3% respectivamente).
- La mayoría del público visitante opinó sentirse satisfecho (65.84%) o muy satisfecho (28.2%) con el mobiliario de la biblioteca.
- Los visitantes opinaron sentirse satisfecho (64.9%) o muy satisfecho (30.2%) con las instalaciones de la biblioteca.

- La mayoría del público visitante dio una respuesta favorable respecto al acervo de la biblioteca; el 65.9% respondió que *Esta bien, ya que generalmente encuentra lo que necesita*, mientras que 21.0% considera que el acervo *Esta muy bien ya que siempre encuentra lo que necesita*.
- La mayoría del público visitante dio una calificación positiva, ya que opinó que el estado físico del material es bueno (55.1%), aceptable (25.8%) o excelente (12.7%). Mientras que solo el 5.4% respondió que el estado es malo.
- Según los datos arrojados por la encuesta, el 92.6% de los visitantes contestó que si existe una biblioteca en la escuela donde estudia. Mientras que solo un 7.4 % dio una respuesta negativa.
- La gran mayoría de los encuestados respondió que visita esta biblioteca y no la de su escuela debido a que tiene mayor diversidad de títulos (34.4%) o porque le queda más cerca de su casa (30.3%).
- Asistencia a otros recintos culturales. Los niveles más altos de asistencia se registran en cines, para los que 62.5% de los entrevistados declaró asistir al menos una vez al mes (incluye a los que asisten por lo menos una vez a la semana).
- Los visitantes del Distrito Federal representan 87.6%, seguido por los del Estado de México con 12.2%.
- El nivel de escolaridad que más alta incidencia tuvo fue el de licenciatura incompleta con 30.6%, seguido por preparatoria incompleta con 27.8%.
- Ocupación principal es *Estudiante* (41.9%), seguido por *Trabaja* (27.6%) y *Trabaja y estudia* (20.6%).
- Se encontró que 50.3% contestó tener de 6 a 10 focos, 19% de 11 a 15 y 18.2% de 1 a 5.
- Un 56.2% de los encuestados afirmó tener interés en el boletín, cerca del 35.9% de no contar con correo electrónico, mientras que un 7.9% afirmó que no estaba interesado en que se le brindara este servicio gratuito.

## I. Introducción

El Consejo Nacional para la Cultura y las Artes, mediante la Coordinación Nacional de Desarrollo Institucional, está desarrollando una serie de proyectos orientados a ofrecer mayor información sobre diferentes aspectos de la cultura en México, que permitan orientar la toma de decisiones, formular y evaluar las políticas culturales y rendir cuentas sobre los resultados de la gestión pública. Con ese propósito se opera el Sistema de Información Cultural ([www.sic.gob.mx](http://www.sic.gob.mx)) y se han elaborado y publicado el *Atlas de infraestructura cultural de México*, la *Encuesta Nacional de Prácticas y Consumo Cultural* y la *Encuesta Nacional de Lectura*.<sup>1</sup>

Como parte de este esfuerzo, en 2007 se inició un programa de encuestas orientadas a conocer el perfil de los públicos de diferentes recintos culturales: museos, ferias del libro, bibliotecas, teatros y librerías de la Ciudad de México. En el caso de las bibliotecas, se consideraron cuatro de las pertenecientes a la Red Nacional. A saber: México José Vasconcelos (enunciada como Balderas), Carlos Chávez, Fray Bartolomé de las Casas y Vicente Guerrero.

Este documento constituye un informe de los resultados obtenidos en 2007-2008, a partir de preguntas orientadas a conocer si estos públicos son visitantes habituales a las bibliotecas de la Red Nacional, características y opinión sobre su visita, asistencia a otros recintos culturales, etcétera. Asimismo, ofrece información sobre sus hábitos de lectura y proporciona datos acerca de su frecuencia lectora por tipo de material, los libros leídos, sus motivos principales para leer, sus preferencias lectoras de género literario, sus posibles compras por internet y su pertenencia a programas de clientes frecuentes. También se aborda a *grosso modo* rasgos de naturaleza sociodemográfica.

La encuesta se realizó en una sola etapa. El levantamiento fue realizado durante el periodo que comprende los meses de noviembre de 2007 a octubre de 2008. Cabe citar que en estos espacios se obtuvieron un total de 400 entrevistas por cada biblioteca. Cada entrevista consistió en 24 preguntas. Las preguntas sobre asistencia a otros recintos culturales se formularon de tal manera que fueran comparables con algunas de la *Encuesta Nacional de Lectura (2006)* y de la *Encuesta Nacional de Prácticas y Consumos Culturales (2004)*.

Es importante subrayar que el objeto de la encuesta es describir las características de los visitantes de las bibliotecas seleccionadas y no hacer una caracterización o inferencia respecto a los hábitos de asistencia a bibliotecas por parte de los habitantes del Distrito Federal o de la Zona Metropolitana de la Ciudad de México, que requeriría otra metodología estadística con un diseño muestral más complejo.

---

<sup>1</sup>Consejo Nacional para la Cultura y las Artes, *Atlas de infraestructura cultural de México*, México, 2003; Consejo Nacional para la Cultura y las Artes/Universidad Nacional Autónoma de México, *Encuesta Nacional de Prácticas y Consumos Culturales*, México, 2004; Consejo Nacional para la Cultura y las Artes, *Encuesta Nacional de Lectura*, México, 2006.



Finalmente, la parte metodológica con la cual se justifica la validez estadística de la encuesta, así como los detalles técnicos relacionados con la misma, es exactamente igual a la que se utilizó en la Encuesta a públicos de museos.

A continuación se presentan los resultados de un primer análisis de las respuestas obtenidas. Se espera que sean de interés y utilidad para los responsables de la operación de las librerías, así como de otros lectores interesados en conocer mejor el perfil de los visitantes, con miras a definir programas orientados tanto a captar mayores públicos como para hacer más satisfactoria la experiencia de quienes asisten a estos espacios. La forma en la cual se presentan los resultados es con distintos tipos de gráficos (pasteles, de barras y pirámides de población) y de tablas cruzadas donde, salvo que se indique lo contrario, los totales se refieren a toda la muestra obtenida. Asimismo, en el apartado de anexos se incluye el cuestionario utilizado en esta encuesta.

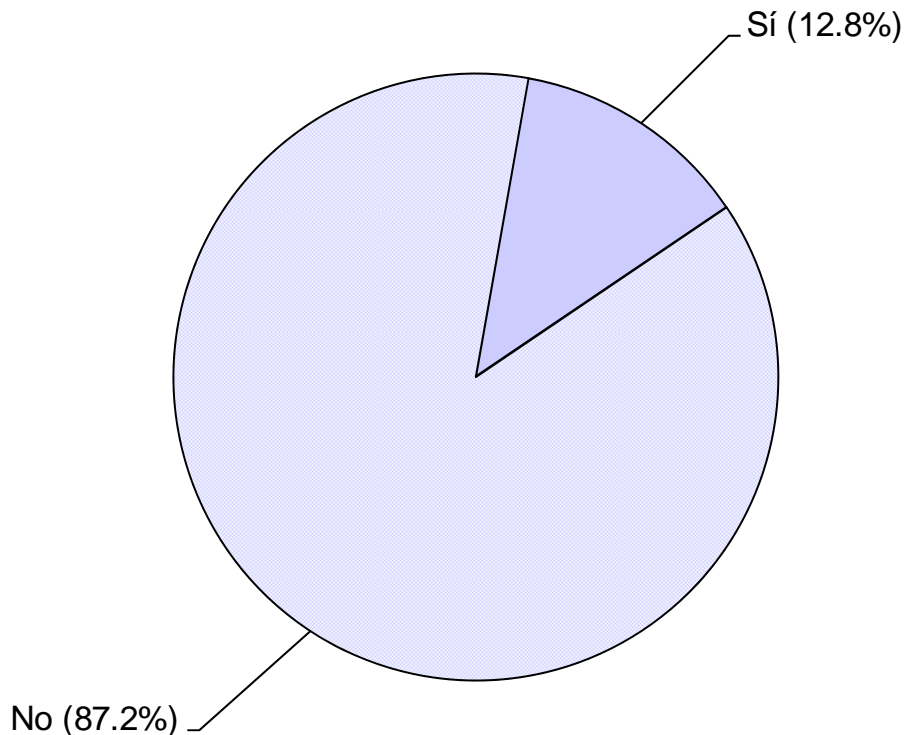
Se acompaña el documento con una base de datos, con el fin de que quienes así lo deseen, puedan realizar un análisis de mayor detalle.

## II. Características sobre la visita a bibliotecas

### II. 1 Primera visita

Al igual que en las encuestas realizadas en los otros espacios culturales, se preguntó si esta era su primera visita. La mayor proporción de público encuestado correspondió a ser visitantes frecuentes de las bibliotecas. De hecho este público resultó ser 6 veces mayor al que no lo es, siendo del orden del 87.2%.

Gráfica 1. Primera visita



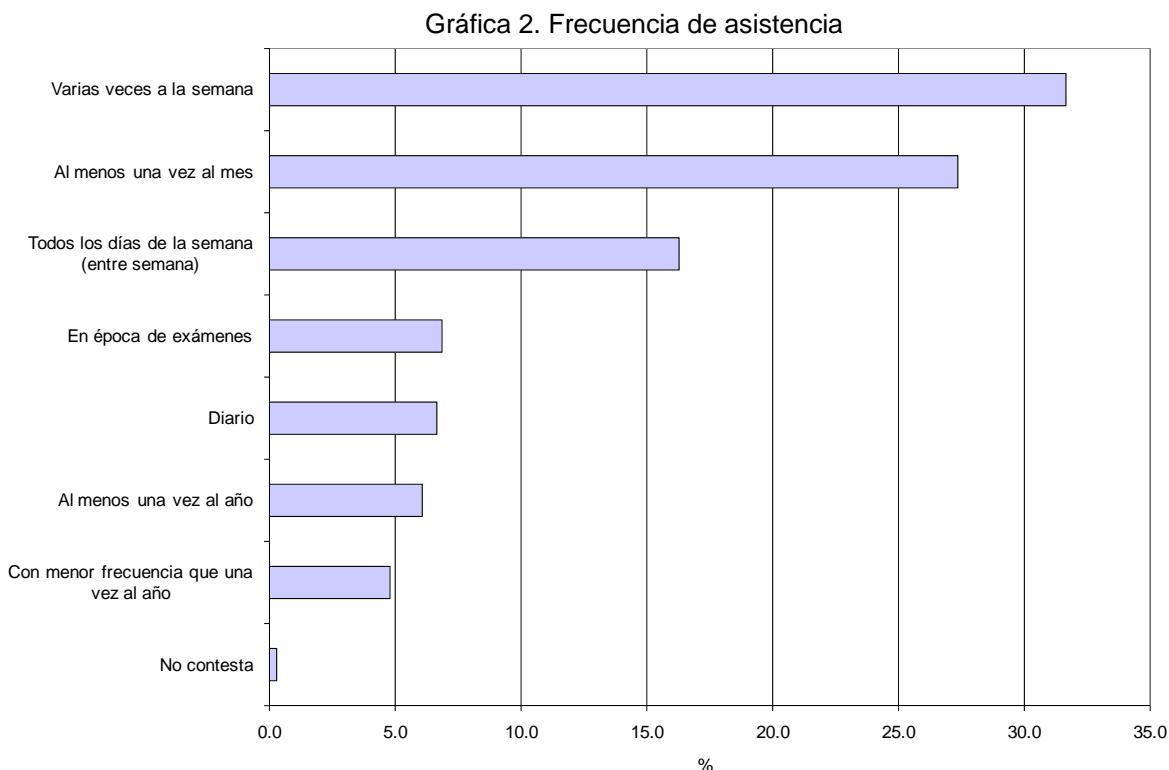
En la biblioteca Vicente Guerrero se registró el mayor número de visitantes que afirmaron que no era la primera vez que asistían con el 94.2% de las personas encuestadas; por otro lado la biblioteca de Balderas es la que tiene el mayor número de visitantes nuevos con un 19.5% del total de las encuestas realizadas ahí y con el menor porcentaje en relación a las demás bibliotecas en cuanto a las personas que la visitaban por segunda vez o más ocasiones con el 80.5%. Sin embargo, resalta que en todas las bibliotecas hay un porcentaje alto en cuanto al número de personas que no es la primera vez que se asiste con un 80.5% como mínimo y un 94.2%.

Cuadro 1. Fue ésta su primera visita por biblioteca

Bibliotecas	Sí	No	Total
Balderas	19.5	80.5	100.0
Carlos Chávez	9.0	91.0	100.0
Fray Bartolomé de las Casas	16.8	83.3	100.0
Vicente Guerrero	5.8	94.2	100.0
Total	12.8	87.2	100.0

## II. 2 Frecuencia de asistencia

Es importante mencionar que la mayor parte de los visitantes encuestados que afirmaron asistir a las bibliotecas varias a veces a la semana fue 31.7%; a su vez cabe destacar que la minoría (4.8%) respondió que asistían a la biblioteca con menor frecuencia de una vez al año.



En Balderas el 40.7% de los encuestados asiste a la biblioteca al menos una vez al mes, mientras que sólo el 4% asiste diariamente. La biblioteca Carlos Chávez registró que la mitad de sus visitantes encuestados asisten a la biblioteca varias veces a la semana y sólo el 3% asiste cuando es época de exámenes, lo cual hace que se muestre como la biblioteca con mayor regularidad de visita (varias veces a la semana) en comparación con el resto de las bibliotecas encuestadas.

El caso de la biblioteca Fray Bartolomé de las Casas, muestra que el mayor porcentaje de visitas se realiza al menos una vez al mes con el 27.6% mientras que sólo el 5.4% de los encuestados asiste diariamente.

La biblioteca Vicente Guerrero cuenta, en relación a las demás bibliotecas, con el mayor porcentaje de visitantes que asisten todos los días de la semana (entre semana) con un 34.2%, y muestra que el 1.9% de sus visitantes encuestados asisten con menor frecuencia que una vez al año.

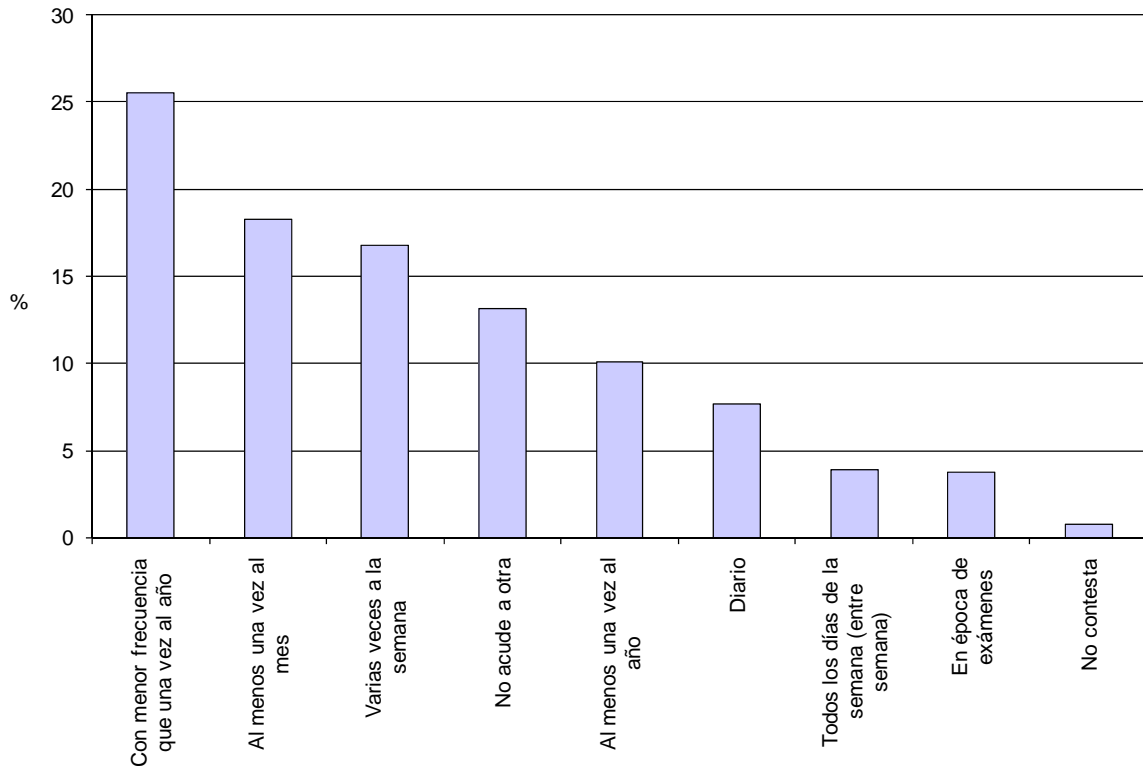
Cuadro 2. Frecuencia de asistencia por biblioteca

Bibliotecas	Diario	Varias veces a la semana	Todos los días de la semana (entre semana)	Al menos una vez al mes	En época de exámenes	Al menos una vez al año	Con menor frecuencia que una vez al año	No contesta	Total
Balderas	4.0	28.3	3.4	40.7	6.5	7.1	8.7	1.2	100.0
Carlos Chávez	14.0	50.0	7.1	22.5	3.0	3.3			100.0
Fray Bartolomé de las Casas	5.4	24.0	18.3	27.6	5.7	9.3	9.6		100.0
Vicente Guerrero	2.9	23.6	34.2	20.4	11.9	5.0	1.9		100.0
Total	6.7	31.7	16.3	27.4	6.9	6.1	4.8	0.3	100.0

### II. 3 Frecuencia de asistencia a otras bibliotecas

A partir de los datos captados, se muestra que el 13.1% de los visitantes no acude a otras bibliotecas, mientras que el 16.8% visita otra biblioteca varias veces a la semana, un 18.3% lo hace al menos una vez al mes y un 25.5% afirmó que visitó otra biblioteca con menor frecuencia que una vez al año.

Gráfica 3. Frecuencia de asistencia a otras bibliotecas



La biblioteca Vicente Guerrero obtuvo el porcentaje más alto de encuestados que asiste al menos una vez al mes a otra biblioteca, con un 24.5%. Mientras que la biblioteca Carlos Chávez es la que presenta un mayor porcentaje con menor frecuencia que una vez al año (32.3%), seguida de Balderas (30.5%).

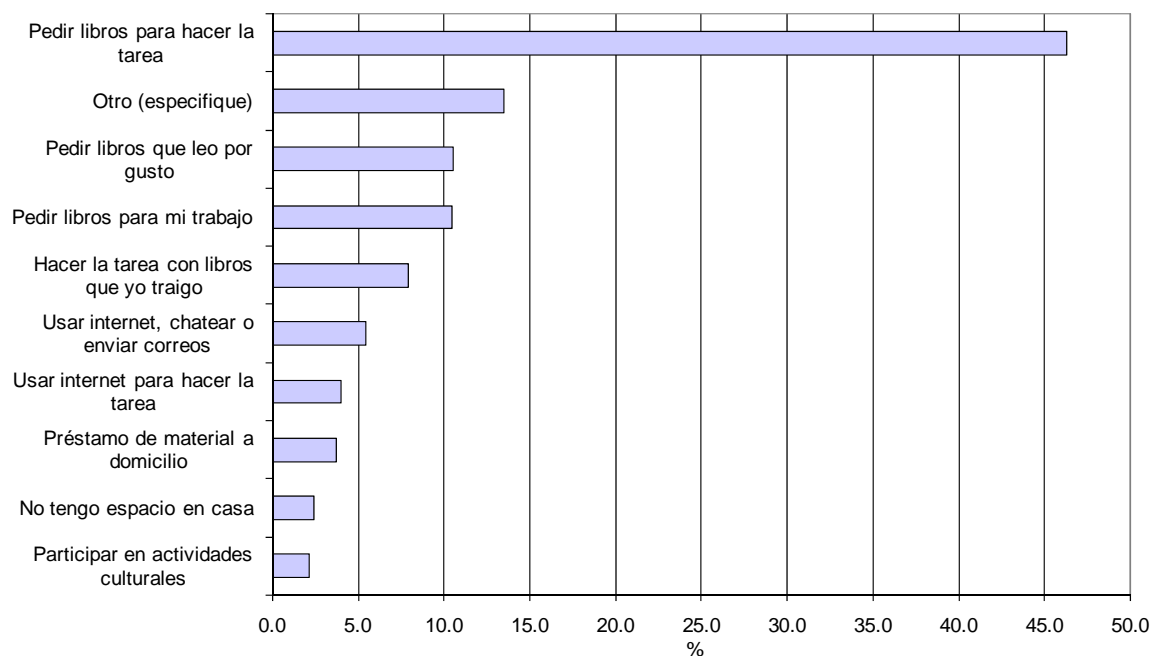
Cuadro 3. Frecuencia de asistencia a otras bibliotecas

Bibliotecas	Diario	Varias veces a la semana	Todos los días de la semana (entre semana)	Al menos una vez al mes	En época de exámenes	Al menos una vez al año	Con menor frecuencia			Total
							que una vez al año	No acude a otra	No contesta	
Balderas	9.5	18.0	2.5	18.0	2.3	6.0	30.5	12.0	1.3	100.0
Carlos Chávez	5.8	14.8	2.8	17.0	3.0	12.3	32.3	12.3		100.0
Fray Bartolomé de las Casas	8.0	18.0	8.8	13.5	1.3	8.0	21.8	20.8		100.0
Vicente Guerrero	7.5	16.5	1.8	24.5	8.5	14.3	17.5	7.5	2.0	100.0
Total	7.7	16.8	3.9	18.3	3.8	10.1	25.5	13.1	0.8	100.0

## II. 4 Motivo de asistencia

Las tres razones principales entre los encuestados para asistir a la biblioteca fueron: *Pedir libros para hacer la tarea* (46.3%), *Otros* (13.5%) y *Pedir libros que leo por gusto* (10.5%).

Gráfica 4. Motivo de asistencia

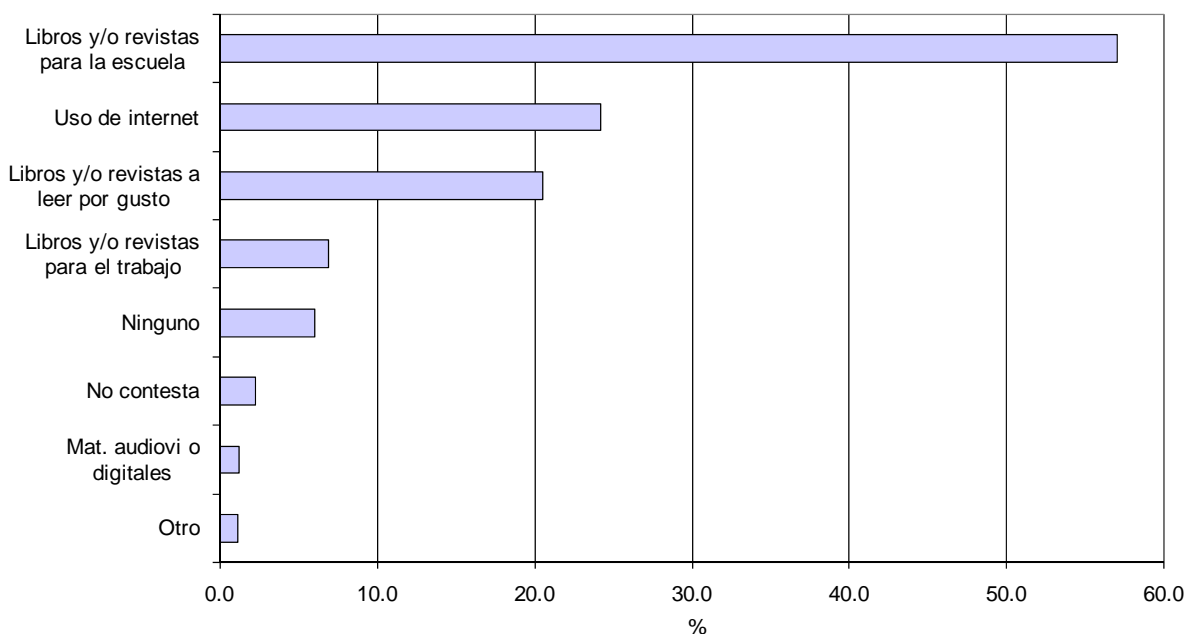


En la categoría de otros, los encuestados llegaron a especificar que los motivos de su asistencia eran por acompañar a sus hijos, ayudar a sus hijos a hacer sus tareas, conocer la biblioteca, servicio social, cursos, entre otros.

## II. 5 Material consultado

El material consultado por el público en su visita a las bibliotecas fueron; libros y/o revistas para la escuela con el 57%, seguido del uso de internet (24.2%). Solo un 20.5% consulto libros y/o revistas a leer por gusto. La categoría mas baja fue *otro* (1.1%) englobando que iban a estudiar con sus propios libros, a un curso o taller, o que llevaban su propio periódico para leer.

Gráfica 5. Material consultado

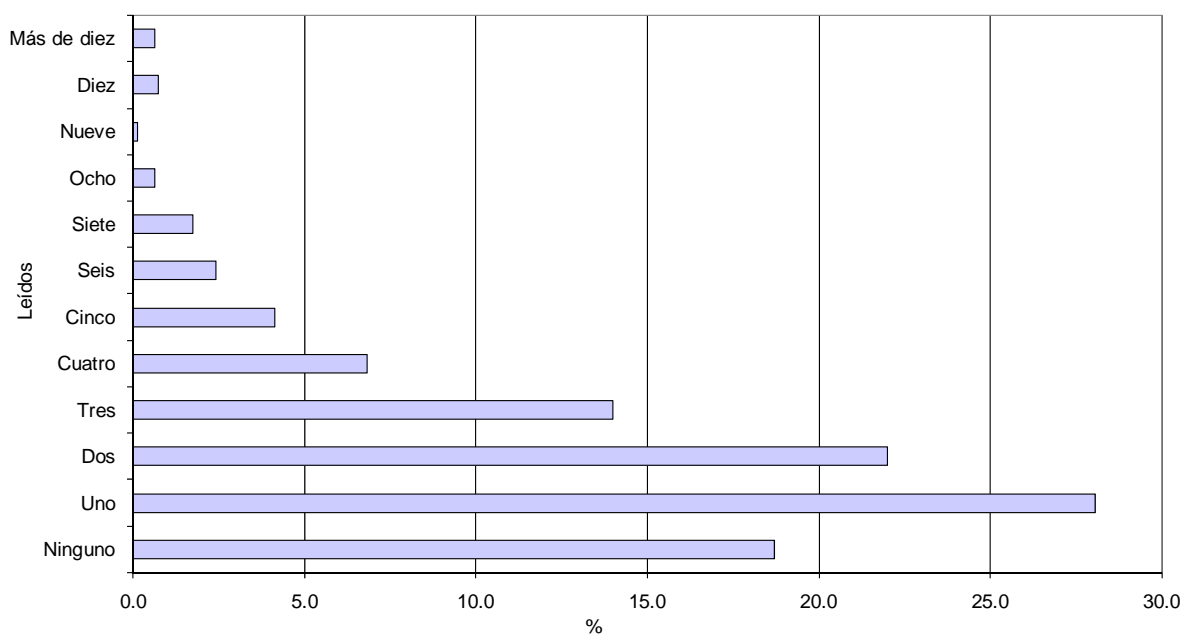


### III. Hábitos de lectura

#### III. 1 Libros y/o revistas consultados

Dentro de los hábitos lectores otro dato buscado fue el número de libros consultados durante su visita. Un 18.7% de los entrevistados declaró que no leyó ningún libro; 4.4% un libro; 28.1% dos y 22% tres libros. El 0.6% dijo haber consultado más de 10 libros en su visita.

Gráfica 6. Libros y/o revistas consultados



En la biblioteca Fray Bartolomé de las Casas es donde más alto porcentaje de encuestados indicó haber consultado un libro, 38.3%. Por otra parte, en las bibliotecas Carlos Chávez y Vicente Guerrero se ubicó el porcentaje más alto 27.3% y 22% con dos consultados. Y Balderas obtuvo los porcentajes más altos en la consulta de tres y hasta más de diez libros consultados.

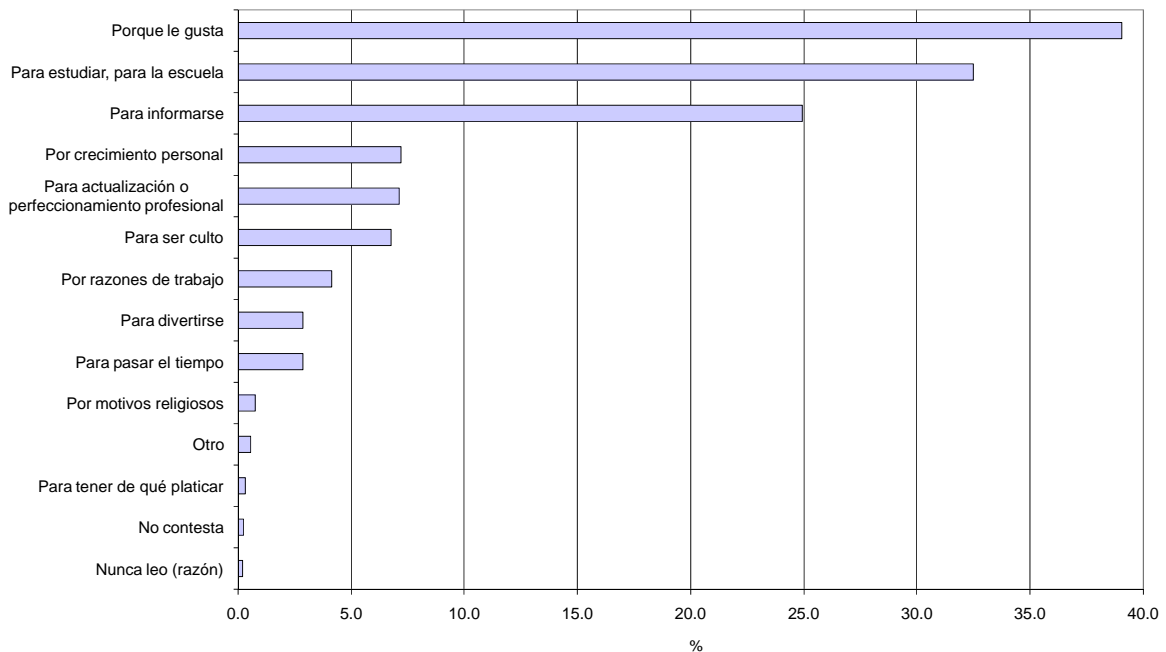
Cuadro 4. Libros y/o revistas consultados por biblioteca

Bibliotecas	Ninguno	Uno	Dos	Tres	Cuatro	Cinco	Seis	Siete	Ocho	Nueve	Diez	Más de diez	Total
Balderas	6.5	22.3	19.0	18.3	11.3	7.3	5.0	3.0	1.8	0.5	3.0	2.3	100.0
Carlos Chávez	23.5	24.3	27.3	11.8	7.5	3.5	0.5	1.5	0.3				100.0
Fray Bartolomé de las Casas	15.5	38.3	19.8	14.5	4.3	2.5	3.3	1.8			0.3		100.0
Vicente Guerrero	29.3	27.5	22.0	11.5	4.3	3.3	1.0	0.8	0.5				100.0
Total	18.7	28.1	22.0	14.0	6.8	4.1	2.4	1.8	0.6	0.1	0.8	0.6	100.0

### III. 2 Motivo principal para leer

Las razones principales por la que los entrevistados leen es *Porque les gusta* (39.1%), *Para la escuela, Para estudiar* (32.5%) y *Para informarse* (24.9%). Es muy baja la proporción de visitantes cuya principal razón de lectura sea otra distinta a las categorizadas como lo son: *Otros, Para tener de qué platicar y Por motivos religiosos*.

Gráfica 7. Motivo principal para leer



Al interior de las bibliotecas, en la Fray Bartolomé de las Casas fue donde la razón *Porque le gusta* alcanzó su nivel más alto con 49.3%; *Para informarse* en la Carlos Chávez con 39%; *Para la escuela* la Vicente Guerrero obtuvo el 51.3%, de igual manera que en la categoría *Para estudiar, para la escuela*. Es interesante observar como en *Para ser culto* se tienen el porcentajes más altos en la biblioteca Fray Bartolomé de las Casas 11%.

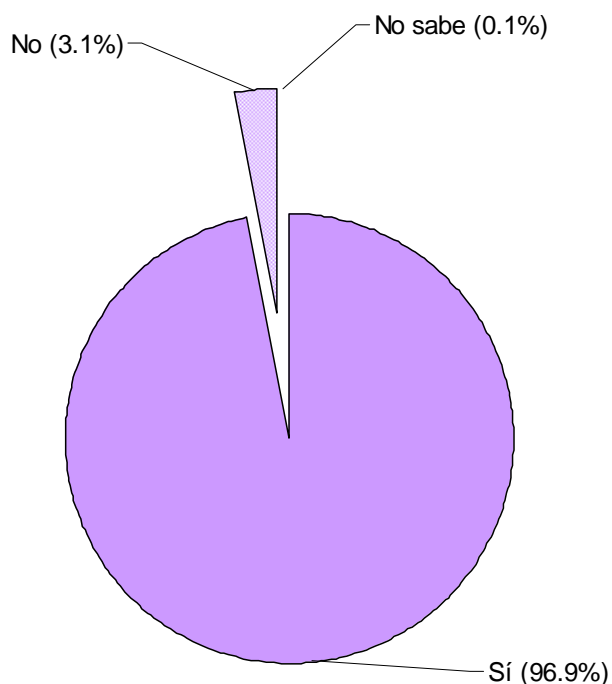
Cuadro 5. Motivo principal para leer por biblioteca

Bibliotecas	Porque le gusta	Para informarse	Para la escuela	Para estudiar, para la escuela	Para actualización o perfeccionamiento profesional	Para ser culto
Balderas	29.5	22.0	32.5	32.5	10.5	3.8
Carlos Chávez	39.5	39.0	20.0	20.0	5.5	3.3
Fray Bartolomé de las Casas	49.3	22.8	26.3	26.3	6.0	11.0
Vicente Guerrero	38.0	16.0	51.3	51.3	6.5	9.0
Total (promedio)	39.1	24.9	32.5	32.5	7.1	6.8

### III. 3 Otros libros en casa

Dentro de los hábitos de lectura de los visitantes de bibliotecas se les preguntó si tenían libros en su casa, sin tomar en cuenta los libros de texto escolares ya sean gratuitos o no y un 96.9% de los encuestados afirmo *SÍ* tener otros libros en su casa. Esto significa que los encuestados que suelen visitar las bibliotecas cuentan con libros en su hogar; con otra fuente de conocimiento, sin importar que los consulten o no al menos tienen el acceso a ellos a diferencia del 3.1% que no tienen libros.

Gráfica 8. Otros libros en casa





Las bibliotecas con más alto porcentaje de libros en casa fue Balderas con el 99.5%, seguido de Fray Bartolomé de las Casas 98.5%, Calos Chávez 98.3% y por último Vicente Guerrero 91.3%.

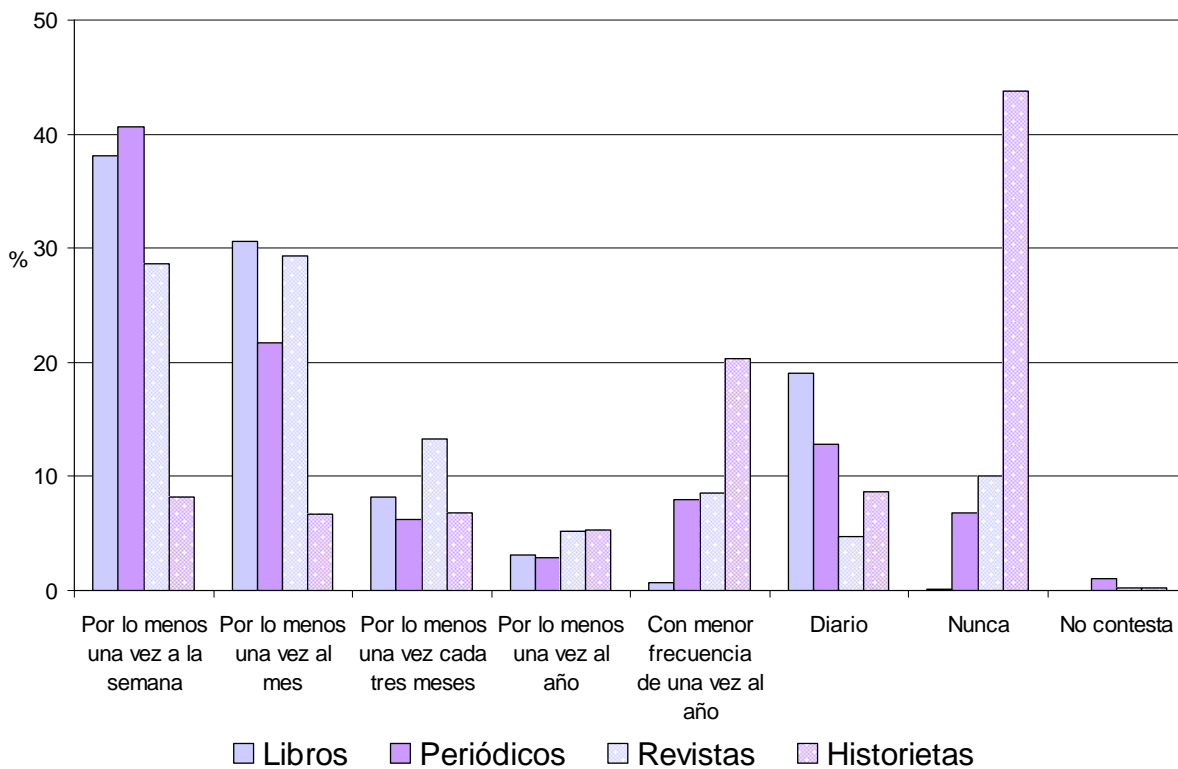
Cuadro 6. Otros libros en casa por biblioteca

Bibliotecas	Sí	No	No sabe	Total
Balderas	99.5	0.3	0.3	100.0
Carlos Chávez	98.3	1.8		100.0
Fray Bartolomé de las Casas	98.5	1.5		100.0
Vicente Guerrero	91.3	8.8		100.0
Total	96.9	3.1	0.1	100.0

### III. 4 Frecuencia lectora por tipo de material

Se preguntó qué tanto se leen algunos tipos de materiales: Libros, Periódicos, Revistas e Historietas. Algunos resultados que destacan son que lo que más se lee *Por lo menos una vez a la semana son libros (38.1%)*, Periódicos con esa misma categoría (40.6%), Revistas *Por lo menos una vez al mes (29.4%)*. En la categoría de *Nunca* sobresale Historietas (43.8%).

Gráfica 9. Frecuencia lectora por tipo de material



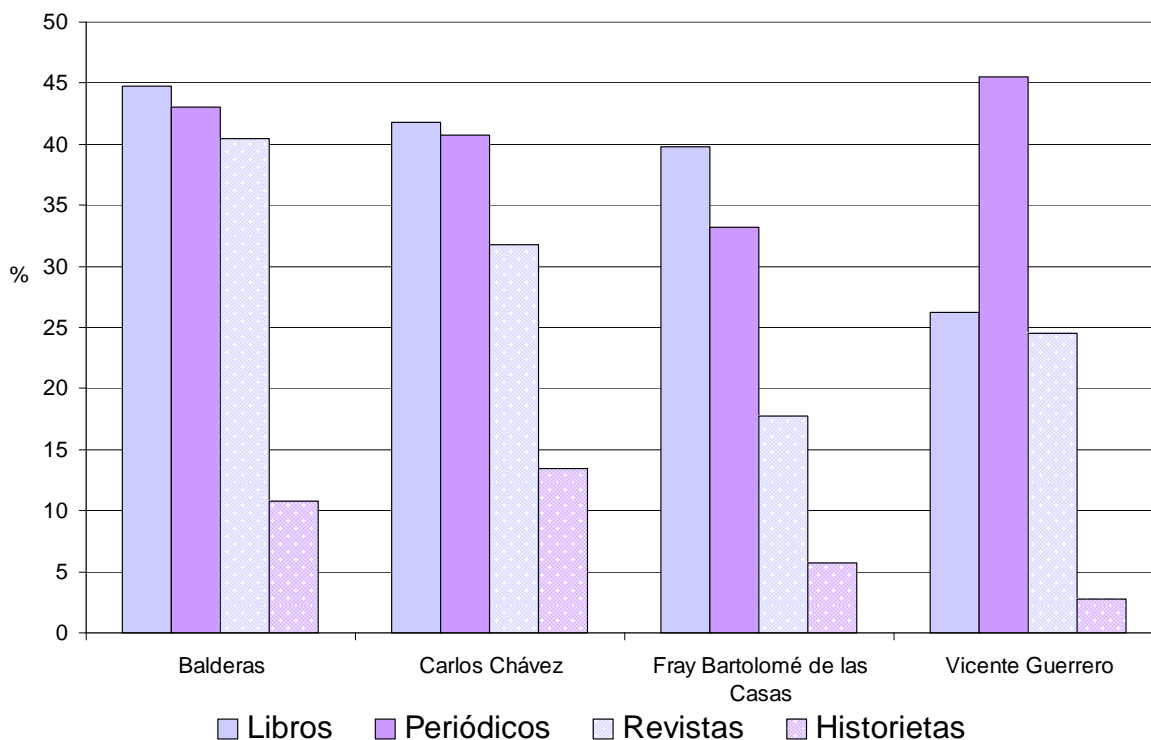
La frecuencia lectora con mayor incidencia en Libros y Periódicos es *Por lo menos una vez a la semana*, con 38.1%, y 40.6% respectivamente. Llama la atención que la lectura de Revistas concentra porcentajes más o menos próximos en las dos primeras categorías de frecuencias lectoras con 28.6%, 29.4%, respectivamente.

Cuadro 7. Hábitos lectores por tipo de material y biblioteca

Productos	Por lo menos una vez a la semana	Por lo menos una vez al mes	Por lo menos una vez cada tres meses	Por lo menos una vez al año	Con menor frecuencia de una vez al año	Diario	Nunca	No contesta	Total
	38.1	30.6	8.3	3.1	0.8				
Libros	38.1	30.6	8.3	3.1	0.8	19.1	0.1	0.0	100.0
Periódicos	40.6	21.7	6.2	2.9	7.9	12.8	6.8	1.0	100.0
Revistas	28.6	29.4	13.3	5.3	8.5	4.8	10.0	0.3	100.0
Historietas	8.2	6.8	6.8	5.3	20.4	8.6	43.8	0.2	100.0
Total	28.9	22.1	8.6	4.2	9.4	11.3	15.2	0.4	100.0

Al analizar los hábitos lectores y circunscribiéndolos en la frecuencia de *Por lo menos una vez a la semana* y en los materiales de Libros, Periódicos y Revistas, se tienen los siguientes datos: el público de la biblioteca Carlos Chávez tiene una lectura más equilibrada entre estos materiales; la biblioteca donde más se prefiere leer Libros es Balderas. La que más leen Periódicos; en la Vicente Guerrero, en donde hubo el porcentaje más bajo de visitantes que informaron leer Revistas fue la Fray Bartolomé de las Casas.

Gráfica 10. Frecuencia de lectura por lo menos una vez a la semana por material



Por otra parte, en cuanto a la lectura de *Por lo menos una vez a la semana*, los Periódicos son el tipo de material que más leen los visitantes de las librerías encuestadas, seguido de los Libros y las Revistas. La diferencia porcentual más pequeña entre la lectura de libros y revistas se da en la biblioteca Vicente Guerrero.

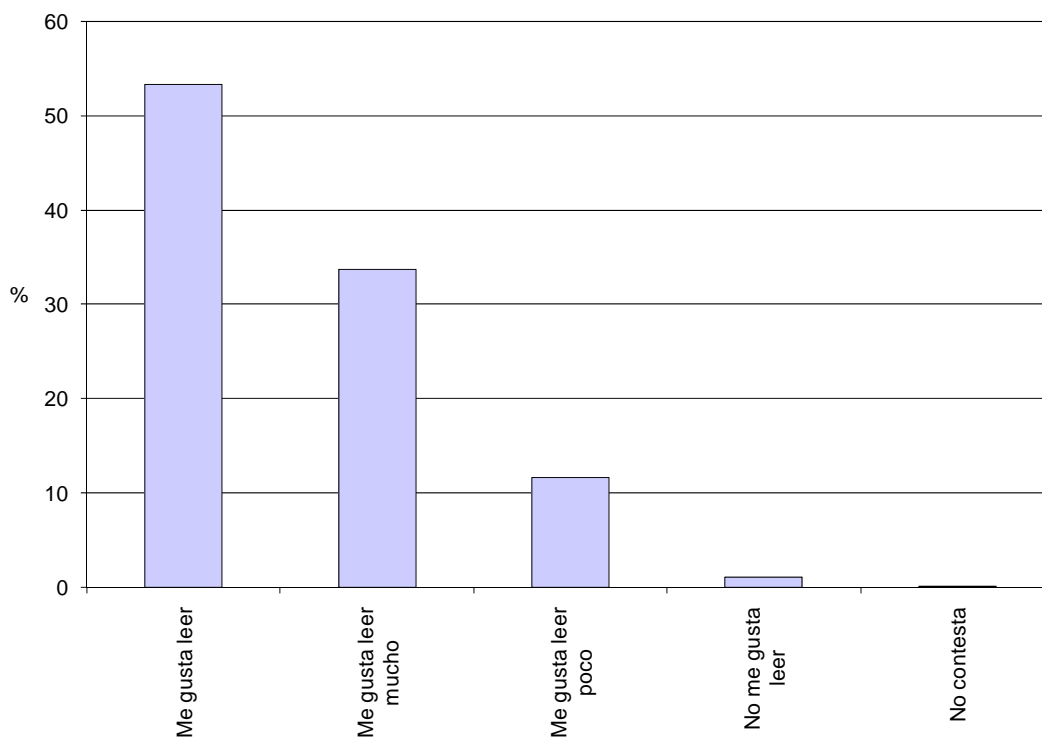
Cuadro 8. Frecuencia de lectura por lo menos una vez a la semana por material por biblioteca

Bibliotecas	Lectura por lo menos una vez a la semana			
	Libros	Periódicos	Revistas	Historietas
Balderas	44.8	43.0	40.5	10.8
Carlos Chávez	41.8	40.8	31.8	13.5
Fray Bartolomé de las Casas	39.8	33.3	17.8	5.8
Vicente Guerrero	26.3	45.5	24.5	2.8
Total (promedio)	38.1	40.6	28.6	8.2

### III. 5 Gusto por leer

A los encuestados se les pregunto en general que tanto les gusta leer y la respuesta con mayor porcentaje fue la categoría *Me gusta leer* (53.4%), seguida de *Me gusta leer mucho* (33.8%) en comparación de la categoría *No me gusta leer* que obtuvo el porcentaje menor (1.1%).

Gráfica 11. Gusto por leer



Como es de esperar la distribución anterior tiene sus matices al interior de cada una de las bibliotecas. En la biblioteca Vicente Guerrero la mayor fue *Me gusta leer mucho* (55.8%), mientras que en el resto de las bibliotecas el mayor porcentaje lo obtuvo la categoría *Me gusta leer*; en la Carlos Chávez obtuvo el 66.3%, seguida por Balderas con un 62.8% y por último la biblioteca Fray Bartolomé de las Casas con un 48.0%.

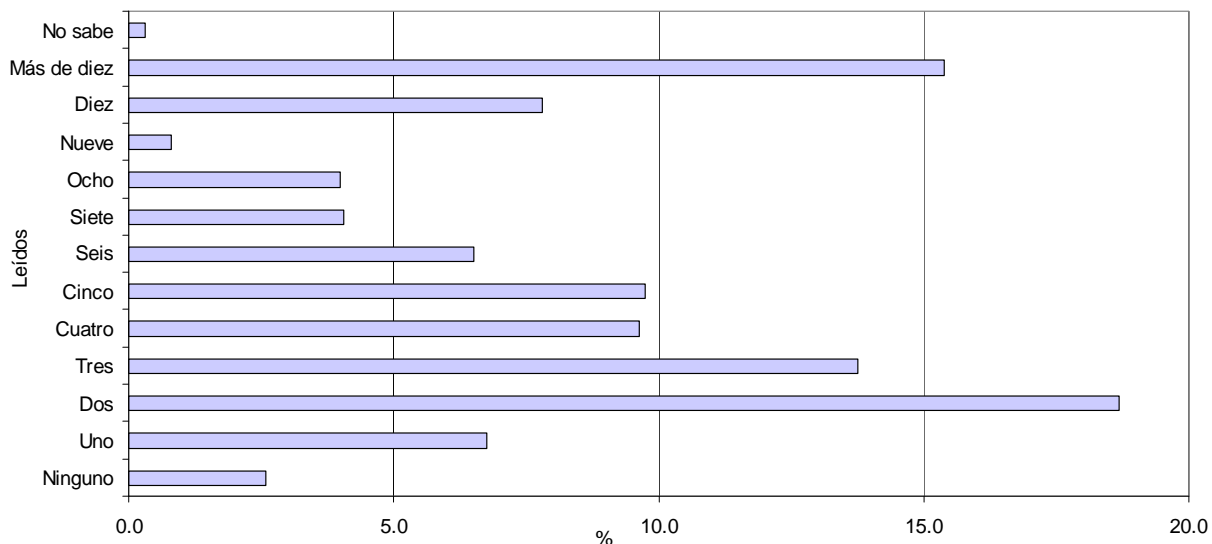
Cuadro 9. Gusto por leer por biblioteca

Bibliotecas	Me gusta leer mucho	Me gusta leer	Me gusta leer poco	No me gusta leer	No contesta	Total
Balderas	19.8	62.8	15.0	2.0	0.5	100.0
Carlos Chávez	18.3	66.3	14.3	1.3		100.0
Fray Bartolomé de las Casas	41.3	48.0	10.5	0.3		100.0
Vicente Guerrero	55.8	36.5	7.0	0.8		100.0
Total	33.8	53.4	11.7	1.1	0.1	100.0

### III. 6 Libros leídos

Dentro de los hábitos lectores otro rasgo buscado fue el número de libros leídos completos en los últimos 12 meses. Un 2.6% de los entrevistados declaró que no leyó ningún libro; 6.8% un libro; 18.7% dos y 13.8% tres libros. El 15.4% dijo haber leído más de 10 libros en el periodo de referencia.

Gráfica 12. Libros leídos



En la biblioteca Fray Bartolomé de las Casas es donde más alto porcentaje de encuestados indicó haber leído uno o ningún libro, 9.3% y 4% respectivamente. Por el contrario, en las bibliotecas Balderas y Vicente Guerrero se ubicó el porcentaje más alto, 18% y 31.8% con dos libros leídos. La biblioteca Carlos Chávez obtuvo el porcentaje mayor 19.5% en la categoría más de 10 libros.

Cuadro 10. Libros leídos por biblioteca

Bibliotecas	Ninguno	Uno	Dos	Tres	Cuatro	Cinco	Seis	Siete	Ocho	Nueve	Diez	Más de diez	No sabe	Total
Balderas	1.5	5.3	18.0	18.0	12.0	11.8	7.0	3.0	3.0	0.3	7.3	12.8	0.3	100.0
Carlos Chávez	2.0	6.5	10.5	12.0	12.5	7.3	7.8	6.0	3.3	2.0	10.8	19.5		100.0
Fray Bartolomé de las Casas	4.0	9.3	14.5	12.5	10.5	8.3	8.5	3.5	5.5	0.8	7.0	15.8		100.0
Vicente Guerrero	2.8	6.0	31.8	12.5	3.5	11.8	2.8	3.8	4.3	0.3	6.3	13.5	1.0	100.0
Total	2.6	6.8	18.7	13.8	9.6	9.8	6.5	4.1	4.0	0.8	7.8	15.4	0.3	100.0

## IV. Opiniones y evaluaciones sobre la visita

### IV. 1 Opiniones sobre la visita

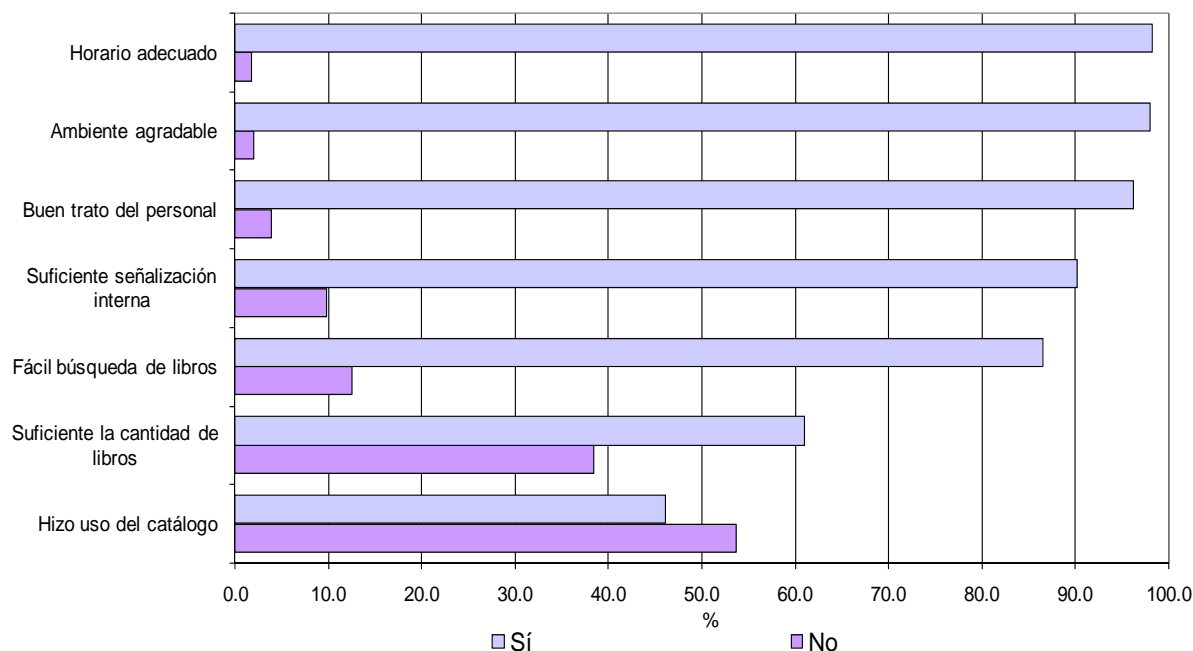
En términos generales, las opiniones en torno al horario, ambiente, trato del personal, señalización interna, facilidad en la búsqueda de libros, cantidad de libros disponibles y uso de los catálogos son favorables.

Las categorías mejor calificadas por la mayoría de los asistentes a las bibliotecas fueron las siguientes: horario adecuado (98.3%), ambiente agradable (98.0%), buen trato del personal (96.2%) y suficiente señalización interna (90.3%).

Si bien, al 86.5% de los encuestados les parece fácil la búsqueda de libros, un 38.4% opina que la cantidad de libros disponibles en la biblioteca no son suficientes.

Finalmente 53.6% de los visitantes respondió que no hizo uso del catálogo de la biblioteca, esta es la categoría que fue calificada de manera menos favorable y es donde se puede encontrar un claro rasgo de mejora en las bibliotecas.

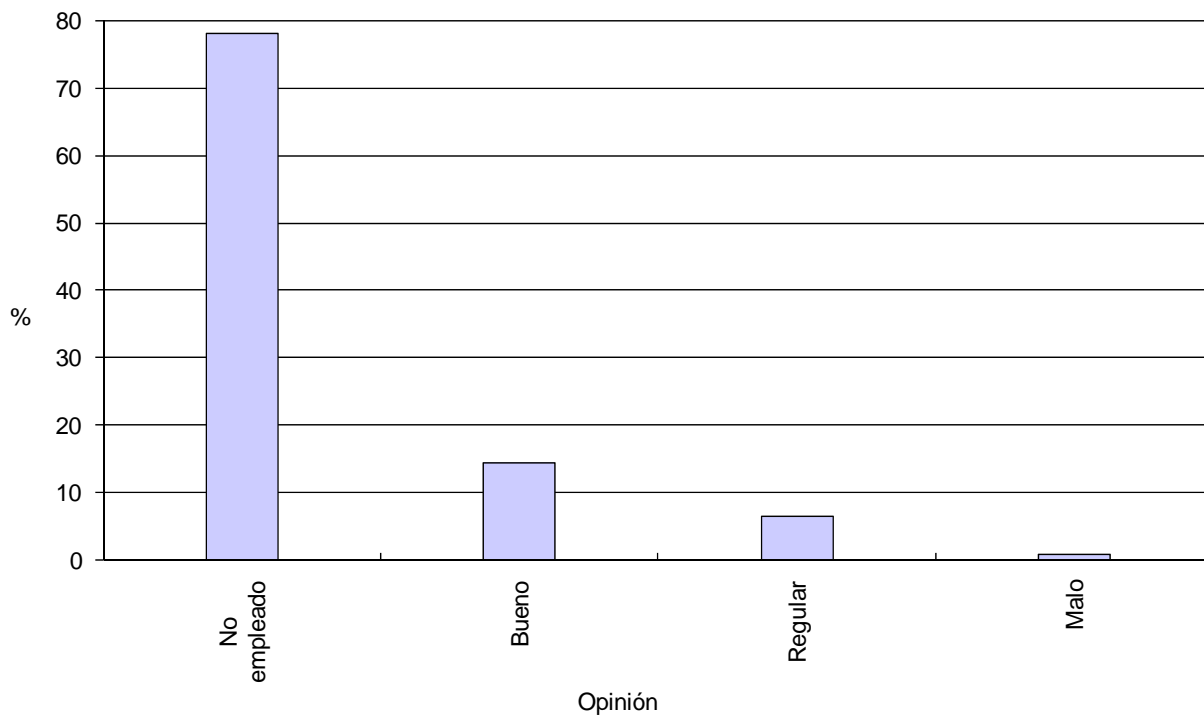
Gráfica 13. Opinión sobre la visita



## IV. 2 Equipo de cómputo

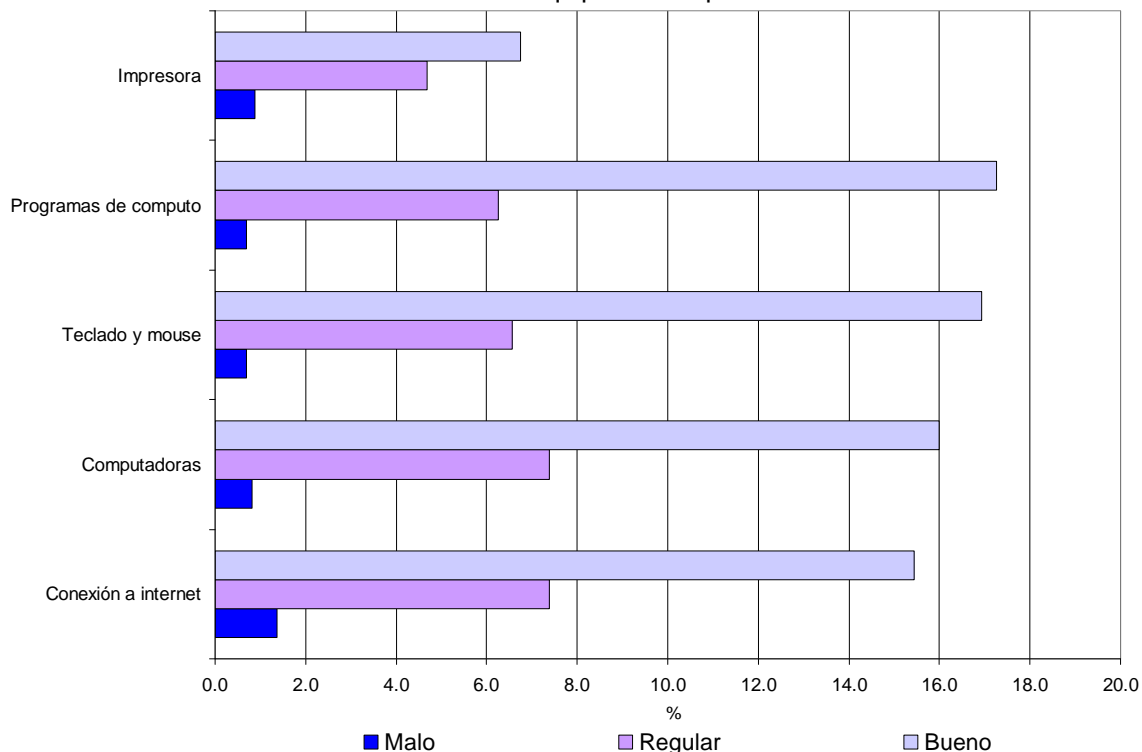
En la evaluación del equipo de cómputo de la biblioteca, tenemos que 78.2% de los visitantes encuestados no utiliza los servicios que ofrece el área de cómputo (impresoras, programas de cómputo, computadoras e internet). Dentro del porcentaje que si hace uso, 14.5% opina que los servicios son buenos, 6.5% que son regulares y solo a un 0.9% le parecen malos.

Gráfica 14. Equipo de cómputo



Los programas de cómputo y teclados y mouse, fueron los mejores calificados, ya que para 17.3% y 16.9% respectivamente de los visitantes que hacen uso de ellos les parecen buenos. Mientras que el servicio que obtuvo una calificación menor fue el de impresión, ya que tan solo 6.8% opinó que era bueno.

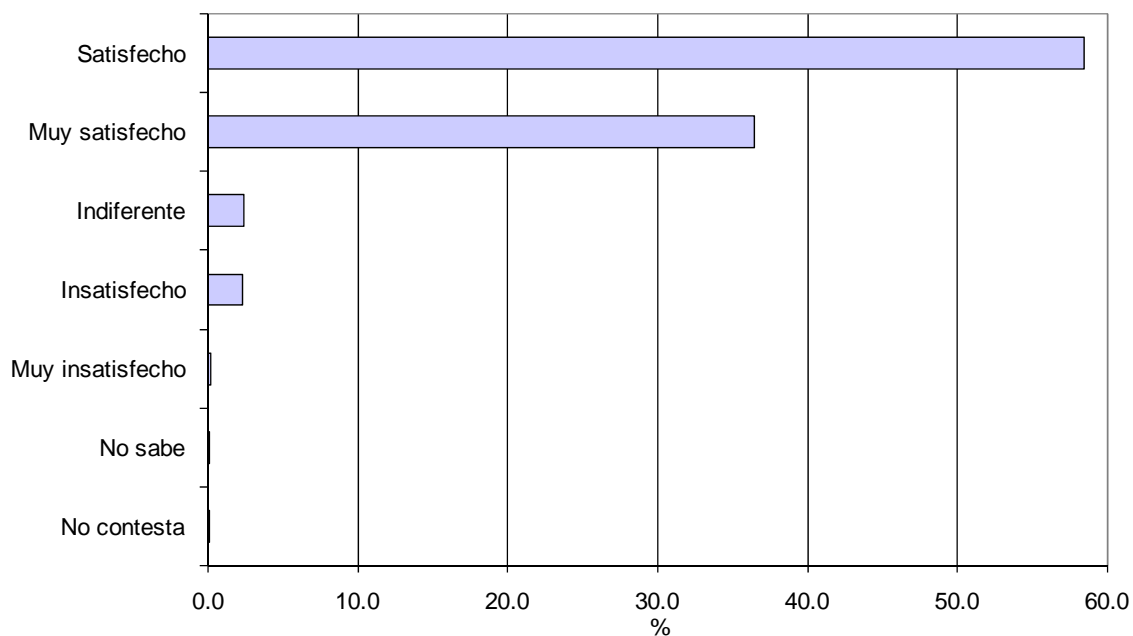
Gráfica 15. Equipo de cómputo



### IV. 3 Servicios

La mayoría del público visitante manifestó sentirse satisfecho (58.4%) o muy satisfecho (36.4%) por los servicios que ofrece la biblioteca. Mientras que solo un porcentaje menor respondió sentirse indiferente o insatisfecho (2.4% y 2.3% respectivamente).

Gráfica 16. Servicios



La biblioteca que obtuvo el mayor porcentaje con la respuesta *Muy satisfecho* es la Vicente Guerrero con 66.8%. Mientras que la librería que obtuvo el mayor porcentaje con la respuesta *Satisfecho*, fue la biblioteca Balderas con 73.8%, seguida de Fray Bartolomé de las Casas con 66.8% y de la biblioteca Carlos Chávez con 65.0%.

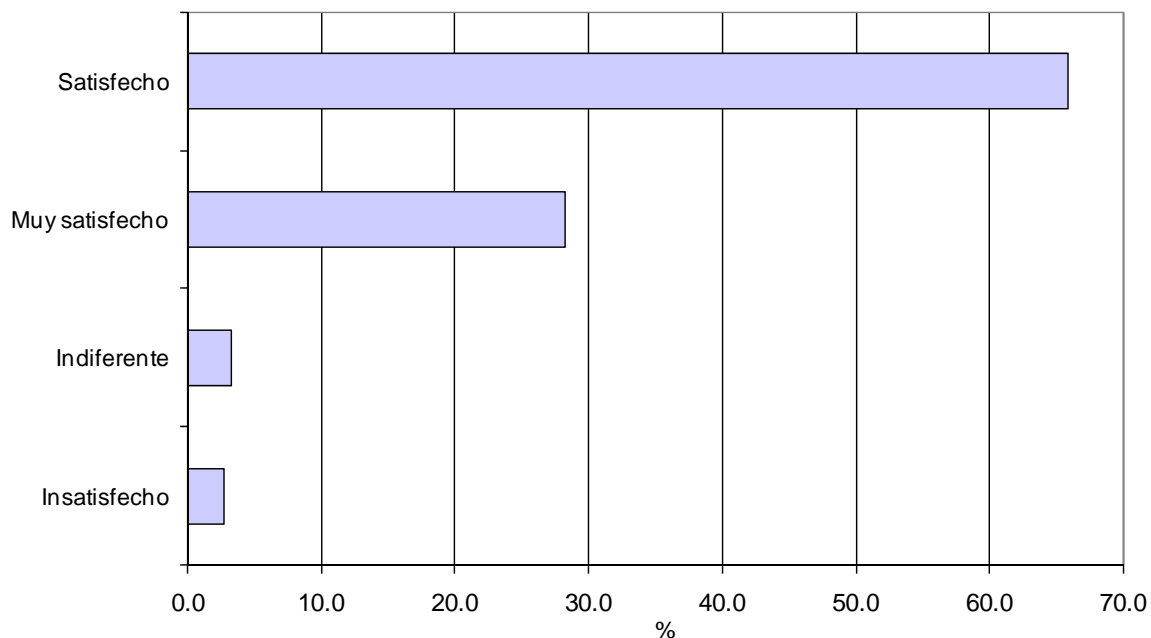
Cuadro 11. Servicios por biblioteca

Bibliotecas	Muy satisfecho	Satisfecho	Indiferente	Insatisfecho	Muy insatisfecho	No sabe	No contesta	Total
Balderas	18.0	73.8	4.8	2.5	0.8	0.3		100.0
Carlos Chávez	30.5	65.0	2.8	1.8				100.0
Fray Bartolomé de las Casas	30.5	66.8	0.8	2.0				100.0
Vicente Guerrero	66.8	28.3	1.5	3.0		0.3	0.3	100.0
Total	36.4	58.4	2.4	2.3	0.2	0.1	0.1	100.0

#### IV. 4 Inmobiliario

La mayoría del público visitante opinó sentirse satisfecho (65.84%) o muy satisfecho (28.2%) con el inmobiliario de la biblioteca. Mientras que solo un porcentaje menor respondió sentirse indiferente o insatisfecho (3.3% y 2.8% respectivamente).

Gráfica 17. Inmobiliario



La biblioteca cuyo inmobiliario fue el mejor calificado con *Muy satisfecho* es la Vicente Guerrero con 50.3%. Mientras que la librería que obtuvo el mayor porcentaje con la respuesta *Satisfecho*, fue la biblioteca Balderas con 76.3%, seguida de Fray Bartolomé de las Casas con 73.0% y de la biblioteca Carlos Chávez con 72.3%.



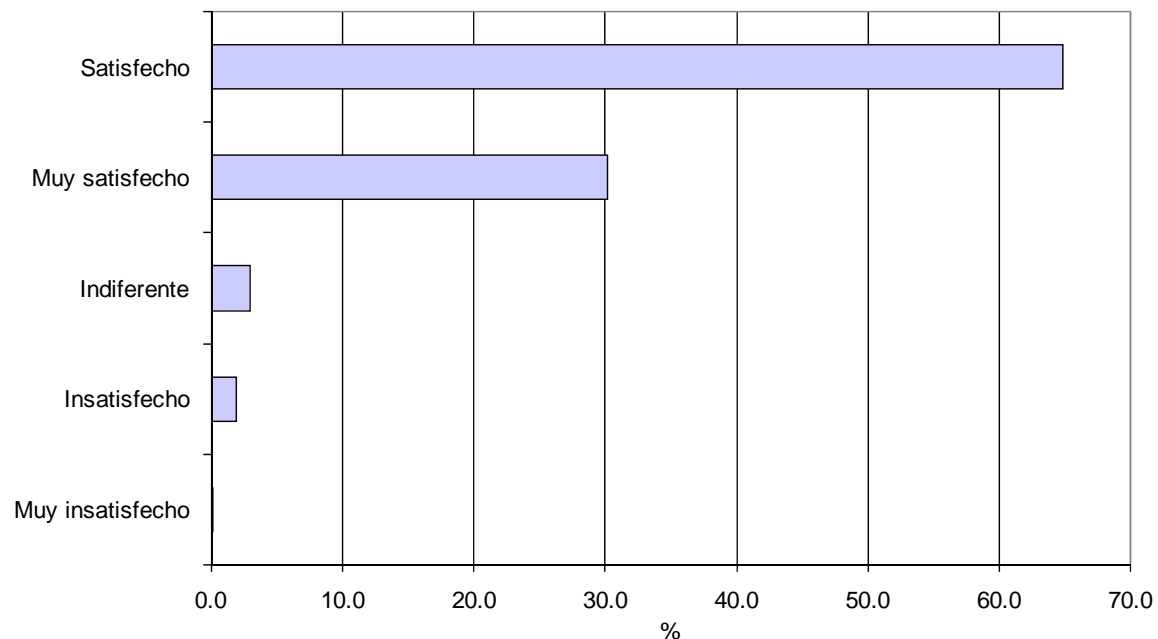
Cuadro 12. Inmobiliario por biblioteca

Bibliotecas	Muy satisfecho	Satisfecho	Indiferente	Insatisfecho	Total
Balderas	16.0	76.3	4.0	3.8	100.0
Carlos Chávez	22.3	72.3	3.3	2.3	100.0
Fray Bartolomé de las Casas	24.3	73.0	2.3	0.5	100.0
Vicente Guerrero	50.3	41.8	3.5	4.5	100.0
Total	28.2	65.8	3.3	2.8	100.0

#### IV. 5 Instalaciones

En esta pregunta también la mayoría del público visitante opinó sentirse satisfecho (64.9%) o muy satisfecho (30.2%) con las instalaciones de la biblioteca. Mientras que solo un porcentaje menor respondió sentirse indiferente o insatisfecho (2.9% y 1.9% respectivamente).

Gráfica 18. Instalaciones



La biblioteca cuyas instalaciones fueron mejor calificadas con *Muy satisfecho* es al igual que en las dos preguntas anteriores, la Vicente Guerrero con 52.0%. Mientras que la librería que obtuvo el mayor porcentaje con la respuesta *Satisfecho*, fue la biblioteca Balderas con un 77.8%, seguida de Fray Bartolomé de las Casas con 73.0% y de la biblioteca Carlos Chávez con 67.0%.

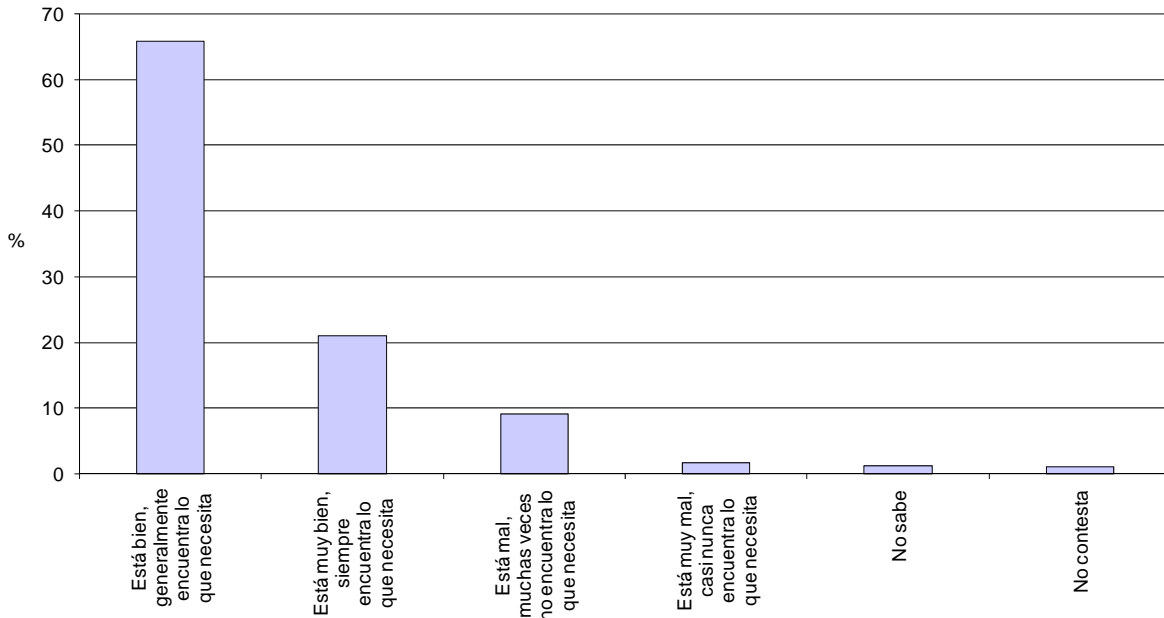
Cuadro 13. Instalaciones por biblioteca

Bibliotecas	Muy satisfecho	Satisfecho	Indiferente	Insatisfecho	Muy insatisfecho	Total
Balderas	17.5	77.8	2.8	1.5	0.5	100.0
Carlos Chávez	26.3	67.0	4.5	2.3		100.0
Fray Bartolomé de las Casas	25.0	73.0	1.0	1.0		100.0
Vicente Guerrero	52.0	41.8	3.5	2.8		100.0
Total	30.2	64.9	2.9	1.9	0.1	100.0

#### IV. 6 Variedad temática del acervo

La mayoría del público visitante dio una respuesta favorable respecto al acervo de la biblioteca; el 65.9% respondió que *Esta bien, ya que generalmente encuentra lo que necesita*, mientras que 21.0% considera que el acervo *Esta muy bien ya que siempre encuentra lo que necesita*. Por el contrario, el 9.1% considera que *Esta mal y solo un porcentaje menor (1.7%) opinó que Esta muy mal*.

Gráfica 19. Variedad temática del acervo



La biblioteca mejor calificada con el mayor porcentaje con la respuesta *Está muy bien, siempre encuentro lo que necesito* fue la biblioteca Vicente Guerrero con 31.8%, seguida de Balderas con 24.5%. La biblioteca con el mayor porcentaje de respuestas *Esta bien, generalmente encuentro lo que necesito*, es la Carlos Chávez (75.8%) aunque también esta biblioteca presenta el *mayor porcentaje con la respuesta Está mal, muchas veces no encuentro lo que necesito* (10.5%).

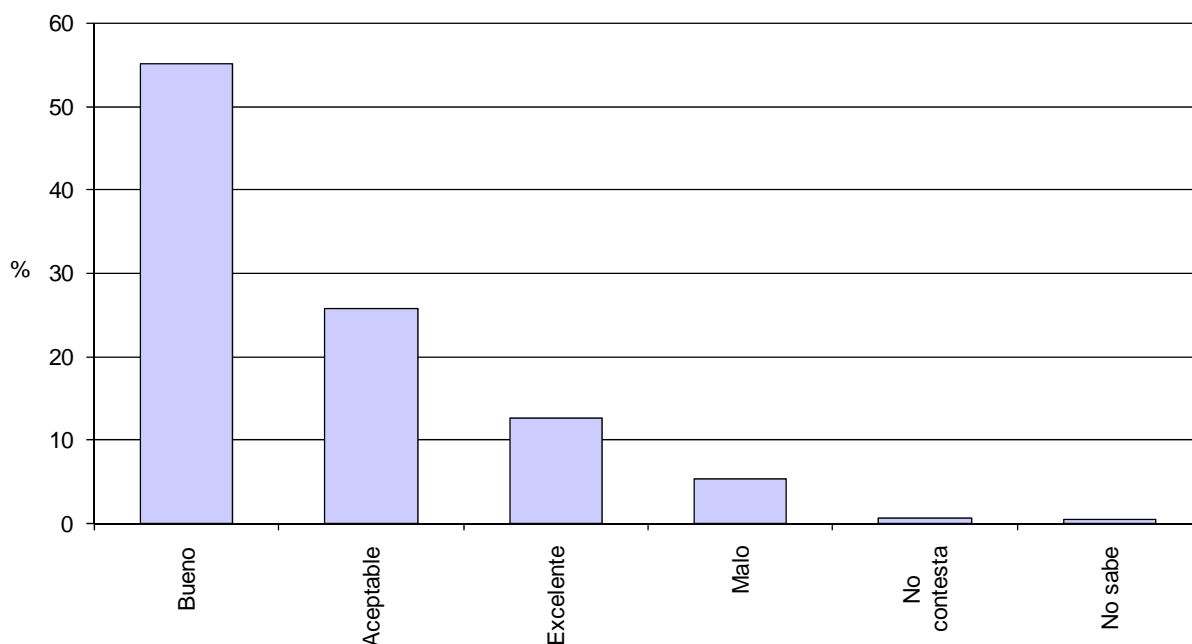
Cuadro 14. Variedad temática del acervo por biblioteca

Bibliotecas	Está muy bien, siempre encuentra lo que necesita	Está bien, generalmente encuentra lo que necesita	Está mal, muchas veces no encuentra lo que necesita	Está muy mal, casi nunca encuentra lo que necesita	No sabe	No contesta	Total
Balderas	24.5	63.0	8.8	2.5	0.8	0.5	100.0
Carlos Chávez	9.5	75.8	10.5	2.0	1.0	1.3	100.0
Fray Bartolomé de las Casas	18.3	70.5	8.0	0.3	1.5	1.5	100.0
Vicente Guerrero	31.8	54.3	9.3	2.0	1.5	1.3	100.0
Total	21.0	65.9	9.1	1.7	1.2	1.1	100.0

#### IV. 7 Estado físico del material bibliográfico

La mayoría del público visitante dio una calificación positiva, ya que opinó que el estado físico del material es bueno (55.1%), aceptable (25.8%) o excelente (12.7%). Mientras que solo el 5.4% respondió que el estado es malo. Mientras que solo el 5.4% respondió que el estado es malo.

Gráfica 20. Estado físico del material bibliográfico



La biblioteca donde el mayor porcentaje opinó que el estado físico del material bibliográfico es *Excelente*, es la Vicente Guerrero con 27.8%. Y las que mayor porcentaje tuvieron con la respuesta *Bueno*, fueron la biblioteca Carlos Chávez y Fray Bartolomé de las Casas (66.8% y 62.0% respectivamente). Mientras que la Biblioteca Balderas obtuvo el mayor porcentaje con la respuesta *Malo*, con 10.0%.

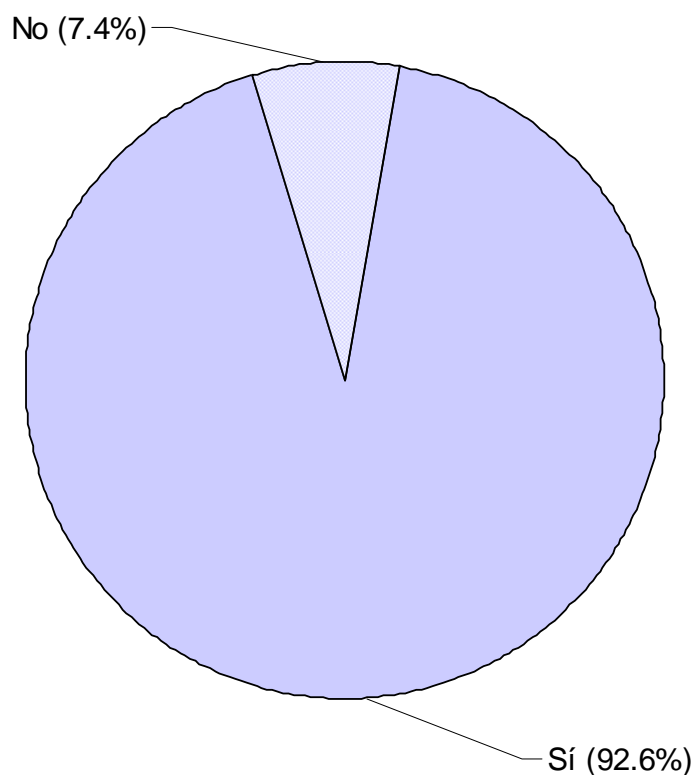
Cuadro 15. Estado físico del material bibliográfico por biblioteca

Bibliotecas	Excelente	Bueno	Aceptable	Malo	No sabe	No contesta	Total
Balderas	2.8	47.5	39.3	10.0		0.5	100.0
Carlos Chávez	2.8	66.8	26.3	2.3	0.8	1.3	100.0
Fray Bartolomé de las Casas	17.5	62.0	16.5	3.5	0.5		100.0
Vicente Guerrero	27.8	44.0	21.3	5.8	0.5	0.8	100.0
Total	12.7	55.1	25.8	5.4	0.4	0.6	100.0

#### IV. 8 Existencia de biblioteca (escuela)

Según los datos arrojados por la encuesta, el 92.6% de los visitantes contestó que si existe una biblioteca en la escuela donde estudia. Mientras que solo un 7.4 % dio una respuesta negativa.

Gráfica 21. Existencia de biblioteca (escuela)



Las bibliotecas con el más alto porcentaje de visitantes que respondieron que Si existe una biblioteca en sus centros de estudios, fueron la biblioteca Balderas y Carlos Chávez (con un 96.7% y un 89.4%, respectivamente) Mientras que es en la biblioteca Fray Bartolomé de las Casas donde se presenta el porcentaje más alto (14.8%) con respuestas negativas.

Cuadro 16. Existencia de biblioteca (escuela) por biblioteca

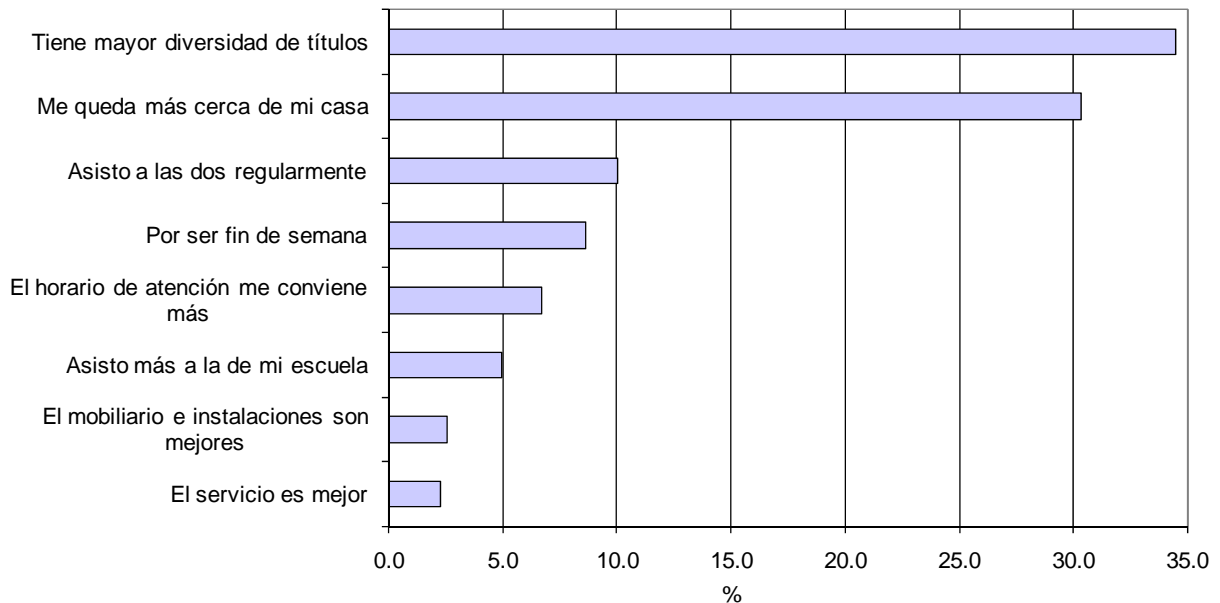
Bibliotecas	Sí	No	Total
Balderas	96.7	3.3	100.0
Carlos Chávez	89.4	10.6	100.0
Fray Bartolomé de las Casas	85.2	14.8	100.0
Vicente Guerrero	95.5	4.5	100.0
Total	92.6	7.4	100.0

#### IV. 9 Razones por las que visita la biblioteca

La gran mayoría de los encuestados respondió que visita esta biblioteca y no la de su escuela debido a que tiene mayor diversidad de títulos (34.4%) o porque le queda más cerca de su casa (30.3%).

Otros factores son porque asiste a las dos regularmente (10.0%), por ser fin de semana (8.6%) o porque el horario de atención le conviene más (6.7%). Mientras que las razones que menor porcentaje obtuvieron fueron porque el mobiliario e instalaciones son mejores y porque el servicio es mejor, con 2.6% y 2.3% respectivamente.

Gráfica 22. Razones por las que visita la biblioteca



La biblioteca que obtuvo el porcentaje mayor con la opción *Tiene mayor diversidad de títulos*, fue la de Balderas con un 71.5%. Mientras que las librerías con los porcentajes más altos con la opción *Me queda más cerca de mi casa* fueron, la biblioteca Vicente Guerrero y Carlos Chávez, con un 45.9% y 42.2% respectivamente.

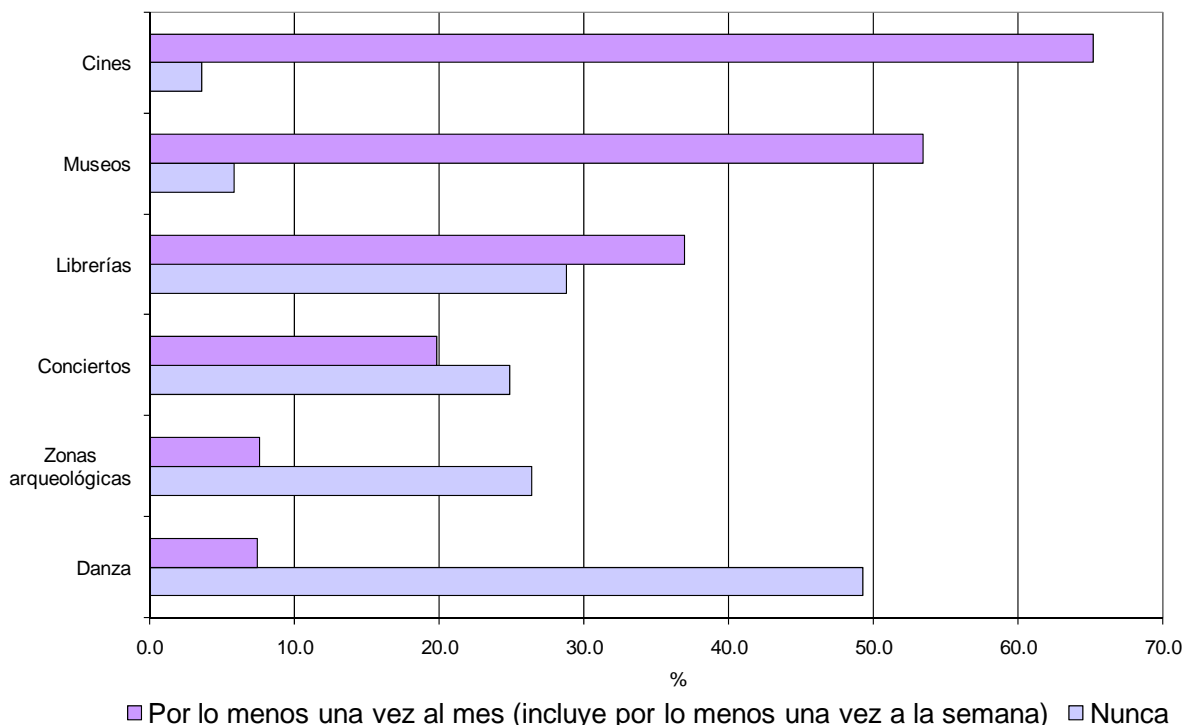
Cuadro 17. Razones por las que visita la biblioteca por biblioteca

Bibliotecas	Tiene mayor diversidad de títulos	El horario de atención me conviene más	Me queda más cerca de mi casa	El mobiliario e instalaciones son mejores	El servicio es mejor	Asisto a las dos regularmente	Asisto más a la escuela de mi fin de semana	Por ser fin de semana	Total
Balderas	71.5	2.5	8.8	2.5	0.6	2.8	2.8	8.5	100.0
Carlos Chávez	28.6	13.0	42.2	2.7	3.2	4.3	3.2	2.7	100.0
Fray Bartolomé de las Casas	18.0	13.8	34.7	4.2	7.2	5.4	7.2	9.6	100.0
Vicente Guerrero	3.1	2.7	45.9	1.6	0.4	26.3	7.5	12.5	100.0
Total	34.4	6.7	30.3	2.6	2.3	10.0	5.0	8.6	100.0

## V. Asistencia a otros recintos culturales

La encuesta incluyó una pregunta sobre la frecuencia de asistencia a otros recintos culturales. Los niveles más altos de asistencia se registran en cines, para los que 62.5% de los entrevistados declaró asistir al menos una vez al mes (incluye a los que asisten por lo menos una vez a la semana), seguidos de museos (53.4%), librerías (37%), salas de conciertos (19.9%), zonas arqueológicas (7.6%) y danza (7.4%).

Gráfica 23. Asistencia a otros recintos culturales

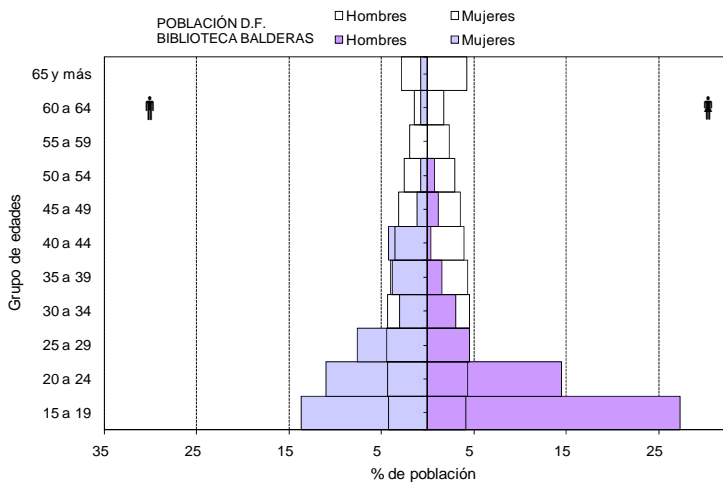


## VI. Perfil sociodemográfico de los visitantes

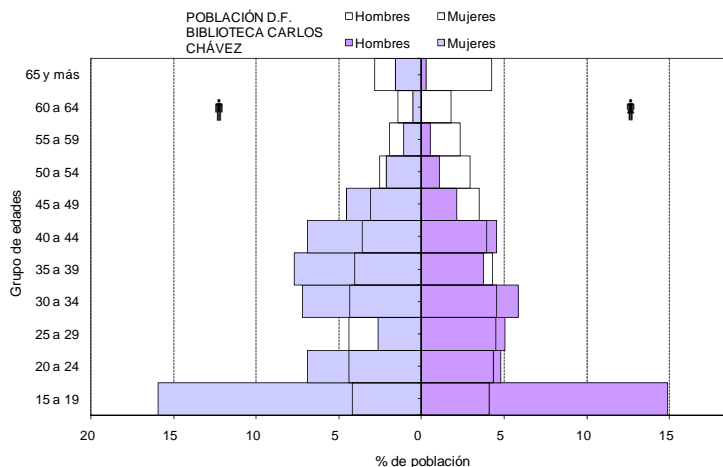
### VI. 1 Edad y sexo

Para responder a las interrogantes de cuál es la estructura demográfica en términos relativos de los visitantes a las bibliotecas, se crearon pirámides de población que se contrastaron con la respectiva del Distrito Federal (en transparente), que es el principal origen de procedencia del público de estas bibliotecas.

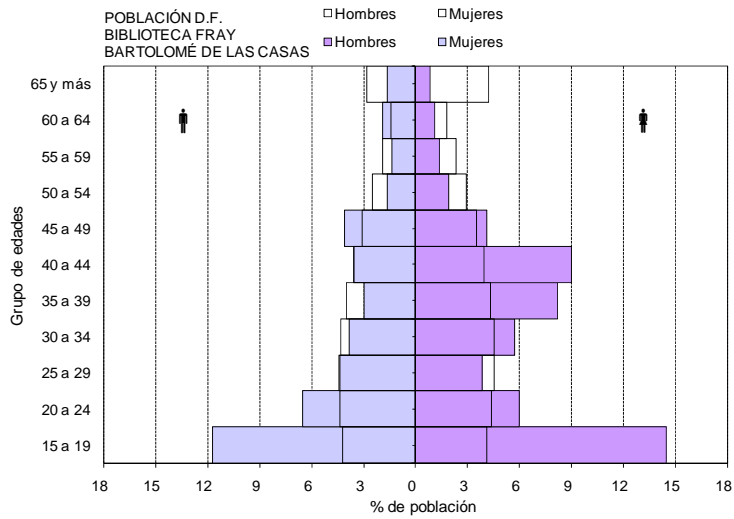
Gráfica 24. Estructuras demográficas por biblioteca



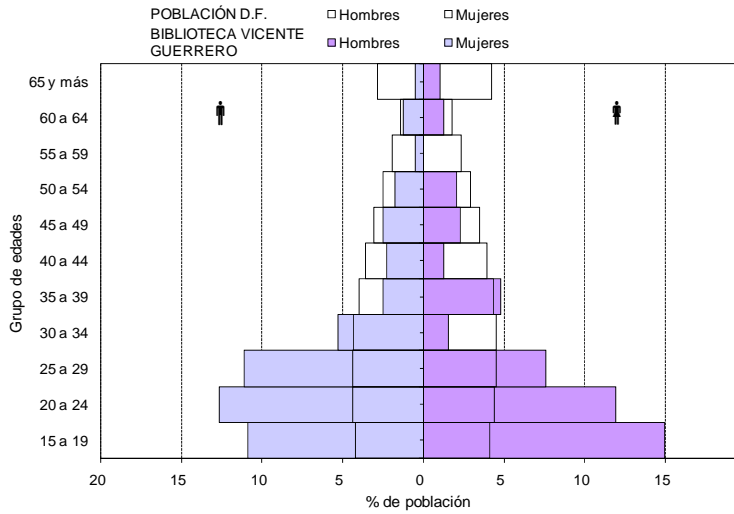
La estructura demográfica de la biblioteca Balderas está cargada al público femenino con relación al público masculino en el rango de edad de 15 a 24. Existe una gran oportunidad de generar público a mayores de 30 años en adelante de ambos sexo.



En la biblioteca Carlos Chávez adicionalmente a lo general, se tendría que formar públicos masculinos entre 25 a 29 años de edad, femeninos mayores de 45 años en adelante. Llama la atención el rango de edad 35 a 39 en el caso femenino que no cubre con el tamaño de su población a diferencia del masculino de ese mismo rango de edad que excede su población.



En la biblioteca Fray Bartolomé de las Casas, a su vez, formar públicos masculinos entre 30 a 39 años, y, en cuanto a los femeninos principalmente, entre 25 a 29 años de edad, así como mayores de 50 años en adelante en ambos sexos.



La estructura de la biblioteca Vicente Guerrero es la más inestable de todas de acuerdo a la estructura del Distrito Federal. Sin embargo, en el rango de edad de 55 a 59 años del sexo femenino pueden tener un potencial mayor de visita ya que no esta asistiendo a la biblioteca.



## VI. 2 Procedencia

Se formuló una pregunta sobre el lugar de procedencia de los visitantes encuestados en las bibliotecas. En el cuadro se puede apreciar que los visitantes del Distrito Federal representan 87.6%, seguido por los del Estado de México con 12.2%. También se percibe que más allá del Estado de México, no hay entidad federativa de la cual provengan visitantes a las bibliotecas de manera significativa, pues en ningún caso se alcanza siquiera un punto porcentual de afluencia.

Cuadro 18. Procedencia de los visitantes

Entidad	%
Distrito Federal	87.6
México	12.2
Durango	0.1
Guanajuato	0.1
Morelos	0.1
Oaxaca	0.1
Total	100.0

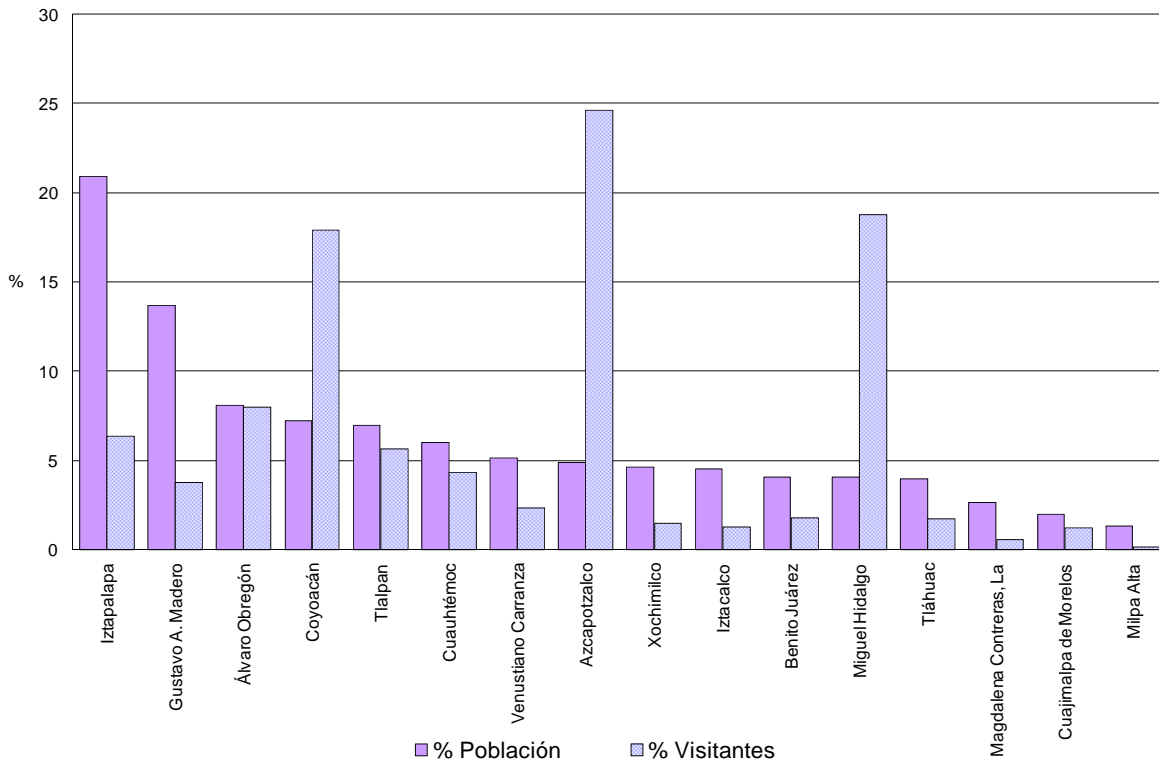
Al comparar el porcentaje de visitantes de cada delegación con el porcentaje que representa de habitantes en el Distrito Federal, podemos apreciar qué delegaciones aportan más visitantes en relación a su población. La delegación con la tasa más alta de visitantes en relación con su población es Azcapotzalco (5), seguida de Miguel Hidalgo (4.6), Coyoacán (2.5), Álvaro Obregón (1) y Tlalpan (0.8). Proporcionalmente las tasas de asistencia más bajas en relación a la población corresponden a Milpa Alta (0.1), Magdalena Contreras, La (0.2), Gustavo A. Madero, Iztacalco, Iztapalapa e Xochimilco (0.3).

Cuadro 19. Procedencia de los visitantes por delegación

Delegación	(1) % Visitantes	(2) % Población <sup>1</sup>	(1) / (2) Cociente
Álvaro Obregón	8.0	8.1	1.0
Azcapotzalco	24.6	4.9	5.0
Benito Juárez	1.8	4.1	0.4
Coyoacán	17.9	7.2	2.5
Cuajimalpa de Morelos	1.2	2.0	0.6
Cuauhtémoc	4.4	6.0	0.7
Gustavo A. Madero	3.8	13.7	0.3
Iztacalco	1.3	4.5	0.3
Iztapalapa	6.4	20.9	0.3
Magdalena Contreras, La	0.6	2.6	0.2
Miguel Hidalgo	18.8	4.1	4.6
Milpa Alta	0.1	1.3	0.1
Tláhuac	1.7	3.9	0.4
Tlalpan	5.6	7.0	0.8
Venustiano Carranza	2.4	5.1	0.5
Xochimilco	1.5	4.6	0.3
Total	100.0	100.0	1.0

<sup>1</sup> Cálculos propios con base al II Censo de Población y Vivienda 2005

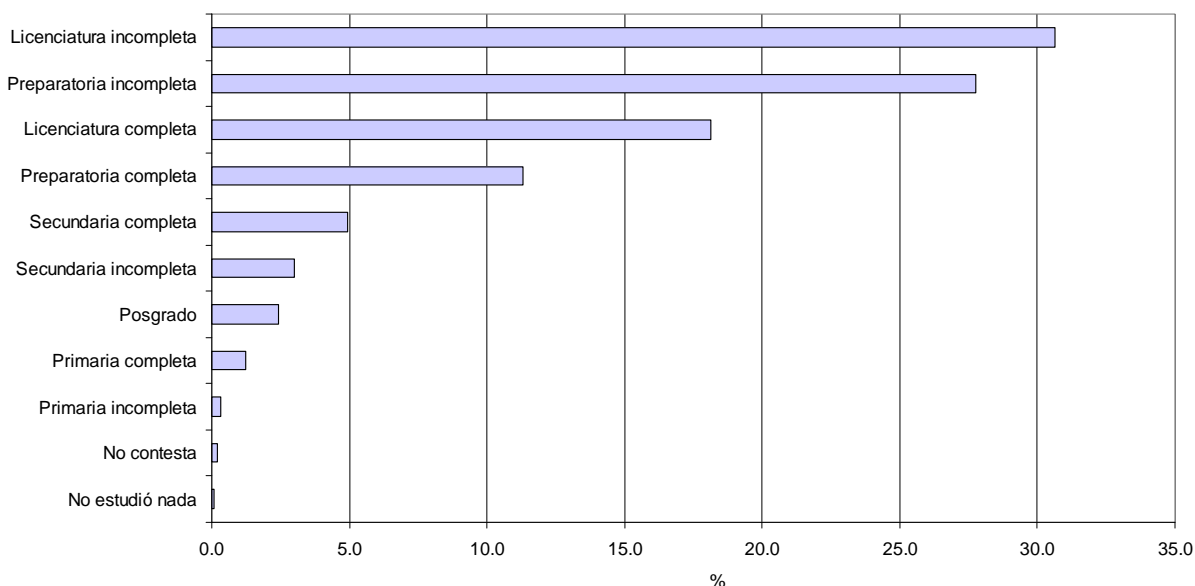
Gráfica 25. Procedencia de los visitantes por delegación



### VI. 3 Escolaridad

Otro elemento que permite caracterizar a los visitantes encuestados es la escolaridad. Con base en la información, el nivel de escolaridad que más alta incidencia tuvo fue el de licenciatura incompleta con 30.6%, seguido por preparatoria incompleta con 27.8%. El que menos fue el que no estudio nada con 0.1%. De hecho, en todas las bibliotecas se tiene que la mayoría de sus visitantes cuentan con licenciatura incompleta, seguido por preparatoria incompleta y licenciatura completa.

Gráfica 26. Escolaridad de los visitantes



En la biblioteca Vicente Guerrero fue donde se alcanzó el nivel de escolaridad más alto a diferencias de las otras bibliotecas obteniendo; en *posgrado* 3.8%, *licenciatura completa* 23%, *licenciatura incompleta* 40.5%.

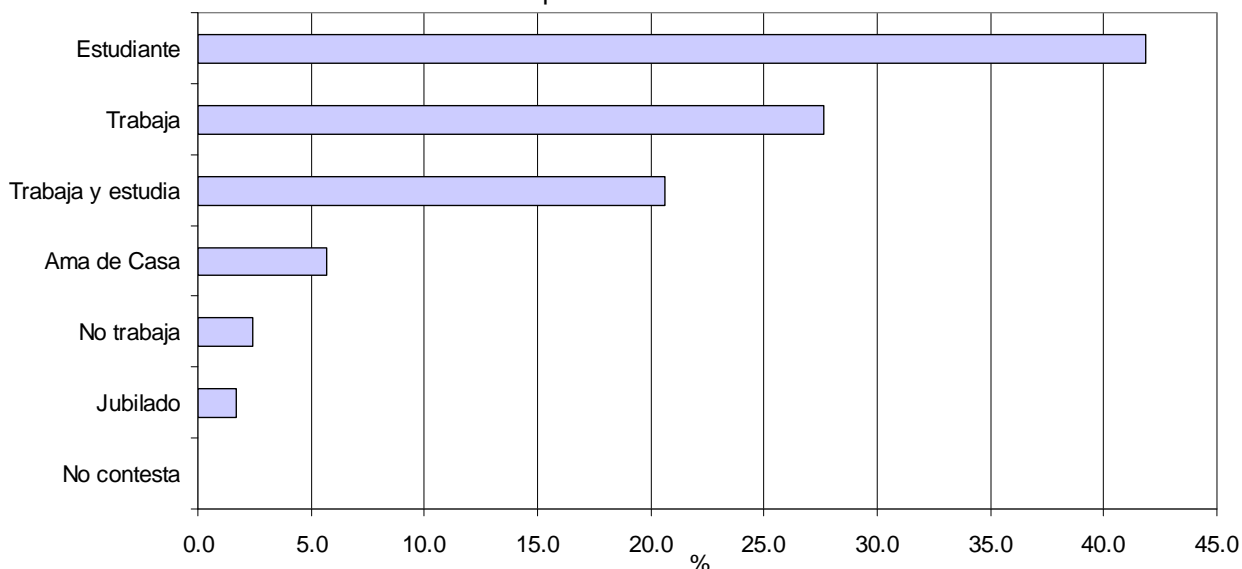
Cuadro 20. Escolaridad de los visitantes por biblioteca

Bibliotecas	No estudió nada	Primaria incompleta	Primaria completa	Secundaria incompleta	Secundaria completa	Preparatoria incompleta	Preparatoria completa	Licenciatura incompleta	Licenciatura completa	Posgrado	No contesta	Total
Balderas			0.5	1.5	1.3	36.8	7.3	39.0	12.0	1.5	0.3	100.0
Carlos Chávez		0.5	0.5	7.8	4.3	31.5	10.8	22.3	20.8	1.5	0.3	100.0
Fray Bartolomé de las Casas	0.3	0.3	2.5	1.5	10.8	25.0	19.0	20.8	16.8	3.0	0.3	100.0
Vicente Guerrero		0.5	1.5	1.3	3.5	17.8	8.3	40.5	23.0	3.8		100.0
Total	0.1	0.3	1.3	3.0	4.9	27.8	11.3	30.6	18.1	2.4	0.2	100.0

## VI. 4 Ocupación

Con base en los resultados, la gran mayoría de los encuestados declara que su ocupación principal es *Estudiante* (41.9%), seguido por *Trabaja* (27.6%) y *Trabaja y estudia* (20.6%). Cabe notar que la encuesta se centra exclusivamente a las respuestas del líder del grupo (si lo hubiera) y no a todos sus acompañantes.

Gráfica 27. Ocupación de los visitantes



En la librería donde se captaron más encuestados cuya ocupación principal es *Estudiante* fue Balderas (67.3%). En la Carlos Chávez fue donde más hubo visitantes que *Trabaja* (41.3%). La Vicente Guerrero ocupó con *Trabaja y estudia* (40.3%) el mayor porcentaje. La categoría de *Ama de casa* fue más recurrente en Fray Bartolomé de las Casas (15.3%) de igual modo que *Jubilado* (3.3%).

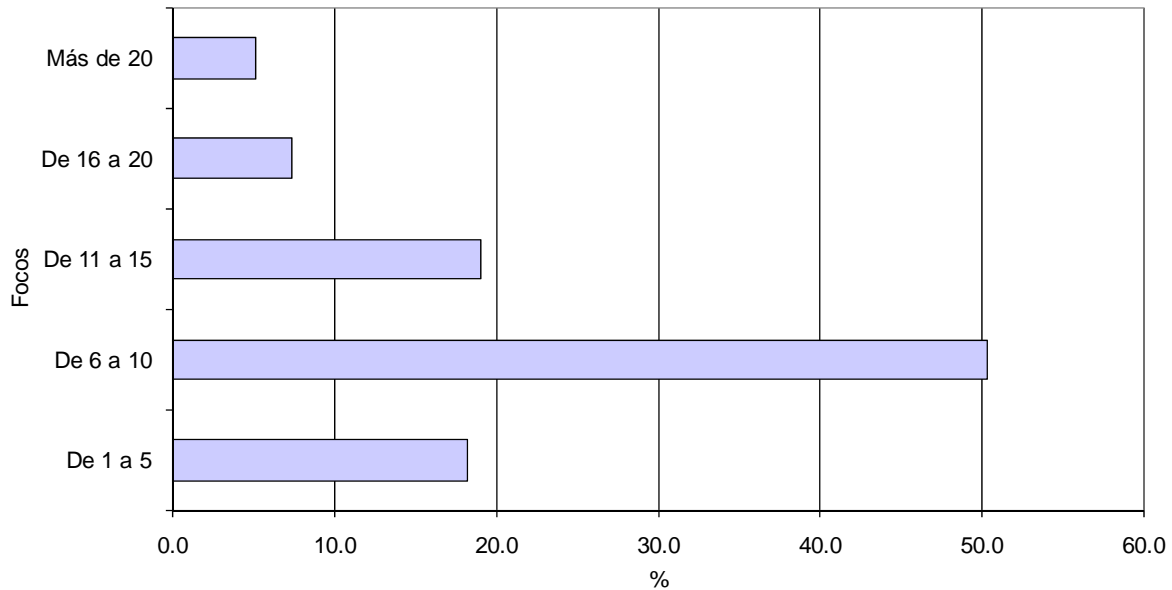
Cuadro 21. Ocupación de los visitantes por librerías

Bibliotecas	Trabaja	Trabaja y estudia	No trabaja	Ama de casa	Estudiante	Jubilado	No contesta	Total
Balderas	15.3	15.3	0.8	0.8	67.3	0.8		100.0
Carlos Chávez	41.3	11.0	3.3	2.5	40.8	1.0	0.3	100.0
Fray Bartolomé de las Casas	30.3	16.0	2.3	15.3	33.0	3.3		100.0
Vicente Guerrero	23.8	40.3	3.5	4.3	26.5	1.8		100.0
Total	27.6	20.6	2.4	5.7	41.9	1.7	0.1	100.0

## VI. 5 Número de focos

Como una manera indirecta de medir el nivel socioeconómico de los entrevistados, se preguntó por el número de focos en sus viviendas. Se encontró que 50.3% contestó tener de 6 a 10 focos, 19% de 11 a 15 y 18.2% de 1 a 5.

Gráfica 28. Número de focos en las viviendas de los visitantes



Es muy interesante observar la distribución de número de focos en las viviendas de los entrevistados. En la biblioteca Vicente Guerrero es clara una concentración más alta en las categoría de 6 focos en adelante a diferencia de la biblioteca Fray Bartolomé de las casas, en la categoría más de 20 focos solo obtuvo un 2.8%.

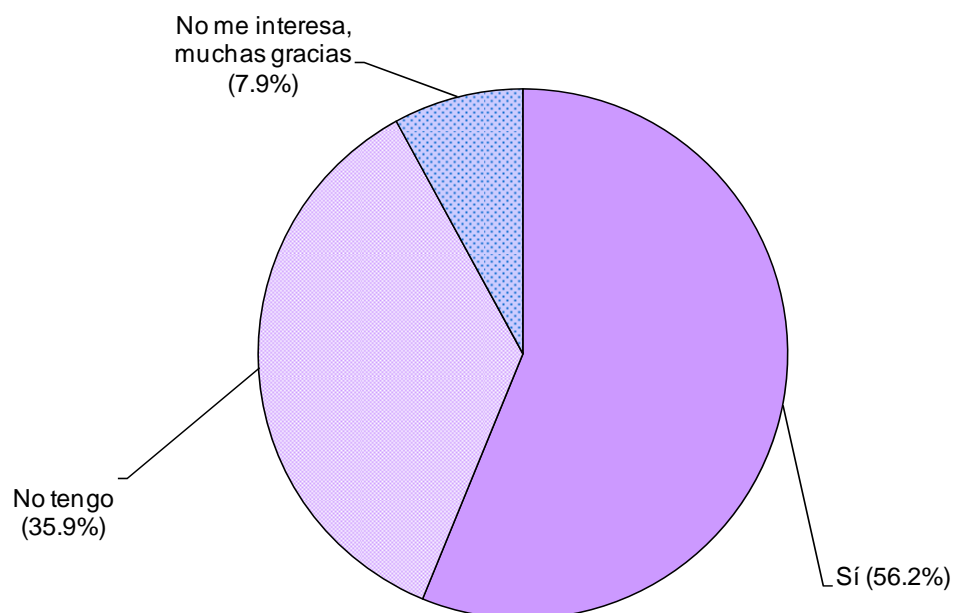
Cuadro 22. Número de focos en las viviendas de los visitantes por biblioteca

Bibliotecas	De 1 a 5	De 6 a 10	De 11 a 15	De 16 a 20	Más de 20	Total
Balderas	18.8	41.8	22.5	9.5	7.5	100.0
Carlos Chávez	19.8	45.3	22.5	7.8	4.8	100.0
Fray Bartolomé de las Casas	21.8	56.8	13.5	5.3	2.8	100.0
Vicente Guerrero	12.5	57.5	17.5	7.0	5.5	100.0
Total	18.2	50.3	19.0	7.4	5.1	100.0

## VII. Aceptación del boletín electrónico e-cultura

Con el propósito de divulgar las distintas actividades culturales que se desarrollan en el país el Consejo Nacional para la Cultura y las Artes, a través de la CNEP, brinda el servicio gratuito de enviar vía electrónica un boletín cultural perteneciente al portal e-cultura. Un 56.2% de los encuestados afirmó tener interés en el boletín, cerca del 35.9% de no contar con correo electrónico, mientras que un 7.9% afirmó que no estaba interesado en que se le brindara este servicio gratuito.

Gráfica 29. Aceptación de boletín e-cultura



Destaca la biblioteca Balderas con el porcentaje más alto (63.8%), en que los encuestados afirmaron tener mas interés en recibir el boletín cultural. La biblioteca Carlos Chávez obtuvo un 43.8% de sus visitantes que no contaban con correo electrónico a diferencia de las demás bibliotecas que su porcentaje fue menor.

Cuadro 23. Aceptación de boletín e-cultura por biblioteca

Bibliotecas	Sí	No tengo	No me interesa, muchas gracias	Total
Balderas	63.8	27.3	9.0	100.0
Carlos Chávez	47.0	43.8	9.3	100.0
Fray Bartolomé de las Casas	57.3	37.0	5.8	100.0
Vicente Guerrero	56.8	35.5	7.8	100.0
Total	56.2	35.9	7.9	100.0

## **ANEXOS**

### **I. Metodología**

Ver la sección correspondiente de la Encuesta a públicos de museos.

### **II. Número de focos vs Nivel de ingresos**

Ver la sección correspondiente de la Encuesta a públicos de museos.

### **III. Cuestionario**

A continuación se presenta el cuestionario utilizado en la realización de la encuesta.

## ENCUESTA A USUARIOS DE BIBLIOTECAS

¡Buenos días/tardes! Mi nombre es (nombre del encuestador). En el Consejo Nacional para la Cultura y las Artes y en la Red Nacional de Bibliotecas Públicas estamos realizando una encuesta a los visitantes de esta biblioteca con el objeto de brindar un mejor servicio. Su participación es muy importante.

**Datos generales**

Folio:  Encuestador:  Clave biblioteca:

Fecha:  Horario:  hrs.

D M A      H H M M

**Datos del entrevistado (15 años o más):**

Entidad federativa de residencia: \_\_\_\_\_  (clave INEGI)

Mun/Del de residencia: \_\_\_\_\_  (clave INEGI)

CP:  Sexo:  M  F (marcar con X) Edad

**P.1 ¿Fue ésta su primera visita a esta biblioteca?**

Si 1 No 2

No sabe 98

No contesta 99

(Encuestador: si la respuesta fue No, pase a la pregunta P.2, en otro caso salte a la pregunta P.3)

**P. 2 ¿Cuántas veces asiste normalmente a esta biblioteca?**

Diario	1
Varias veces a la semana	2
Todos los días de la semana (entre semana)	3
Al menos una vez al mes	4
En época de exámenes	5
Al menos una vez al año	6
Con menos frecuencia que una vez al año	7
No sabe 98	No contesta 99

**P. 3 ¿Con qué frecuencia asiste a alguna otra biblioteca?**

Diario	1
Varias veces a la semana	2
Todos los días de la semana (entre semana)	3
Al menos una vez al mes	4
En época de exámenes	5
Al menos una vez al año	6
Con menos frecuencia que una vez al año	7
No acude a otra 8	No contesta 99



**P. 4 ¿Cuál es el motivo principal para asistir a esta biblioteca?**

- Pedir libros para hacer la tarea 1
- Hacer la tarea con libros que yo traigo 2
- Pedir libros para mi trabajo 3
- Pedir libros que leo por gusto 4
- Usar internet para hacer la tarea 5
- Usar internet, chatear o enviar correos 6
- Participar en actividades culturales 7
- No tengo espacio en casa 8
- Préstamo de material a domicilio 9
- Otro (especifique)\_\_\_\_\_ 10
- No contesta 99

**P. 7 ¿Cómo evalúa el equipo de cómputo en la biblioteca?**

- 1.- Conexión a internet
- 2.- Computadoras
- 3.- Teclado y Mouse
- 4.- Programas de cómputo
- 5.- Impresora

Bueno 1, Regular 2, Malo 3, No empleado 98

**P. 5 ¿Cuántos libros y/o revistas consultó en esta visita?**

No sabe 98 No contesta 99

(Si no se consultaron libros y/o revistas saltar a P.6 en su cuarta opción, en caso contrario pasar a P.6 desde su inicio).

**P. 8 ¿Qué tipo de materiales consultó en esta visita?**

Libros y/o revistas para la escuela 1

Libros y/o revistas para el trabajo 2

Libros y/o revistas a leer por gusto 3

Uso de internet 4

Mat. audiovi o digitales 5

Otro (especifique) 6

Ninguno 7

No sabe 98

No contesta 99

**P. 6 ¿Podría responder con "Si" o "No" lo siguiente...?**

- 1.-Fácil búsqueda de libros
- 2.-Hizo uso ó de catálogo
- 3.-Suficiente la cantidad de libros
- 4.-Ambiente agradable
- 5.-Horario adecuado
- 6.-Suficiente señalización interna
- 7.-Buen trato del personal

Si 1, No 2, No sabe 98, No contesta 99

**P. 9 ¿Podría darnos su opinión sobre...?**

- 1.-Servicios
- 2.-Mobilierios
- 3.-Instalaciones

Muy satisfecho 1, Satisfecho 2, Indiferente 3, Insatisfecho 4, Muy insatisfecho 5, No sabe 98, No contesta 99

Si se siente insatisfecho o muy insatisfecho, por favor explíquenos:\_\_\_\_\_

Nota: Servicios como por ejemplo, área infantil, cómputo, servicio interno, préstamo a domicilio, etcétera)

**P. 10 ¿Podría mencionar títulos de libros o revistas o autores o temáticas que le gustaría que hubieran en esta biblioteca?**

1. \_\_\_\_\_
2. \_\_\_\_\_
3. \_\_\_\_\_

**P. 11 ¿Qué opina de la variedad temática del acervo de la biblioteca?**

Está muy bien, siempre encuentra lo que necesita	1
Está bien, generalmente encuentra lo que necesita	2
Está mal, muchas veces no encuentra lo que necesita	3
Está muy mal, casi nunca encuentra lo que necesita	4

(Si la respuesta fue mal o muy mal explicar)  
¿Por qué? \_\_\_\_\_

No sabe	98	No contesta	99
---------	----	-------------	----

**P. 14 ¿Cuál es la principal razón por la que usted lee?**

Para estudiar, para la escuela	1	<input type="checkbox"/>
Para informarse	2	<input type="checkbox"/>
Para actualización o perfeccionamiento profesional	3	<input type="checkbox"/>
Para divertirse	4	<input type="checkbox"/>
Por que le gusta	5	<input type="checkbox"/>
Por motivos religiosos	6	<input type="checkbox"/>
Por crecimiento personal	7	<input type="checkbox"/>
Para ser culto	8	<input type="checkbox"/>
Para tener de qué platicar	9	<input type="checkbox"/>
Otro (esp.) _____	10	<input type="checkbox"/>
Por razones de trabajo	11	<input type="checkbox"/>
Para pasar el tiempo	12	<input type="checkbox"/>
Nunca leo (razón) _____	13	<input type="checkbox"/>
No contesta	99	<input type="checkbox"/>

**P. 12 ¿Cómo califica el Estado físico del material bibliográfico?**

Excelente	1
Bueno	2
Aceptable	3
Malo	4

(Si la respuesta fue malo explicar) ¿Por qué? \_\_\_\_\_

No sabe	98
No contesta	99

**P. 15 Sin tomar en cuenta los libros de textos escolares (sean gratuitos o no), ¿tiene otros libros en su casa?**

Si	1
¿Cuántos? _____	
No	2
No sabe	98
No contesta	99

**P. 13 ¿Con qué frecuencia asiste a otros recintos y actividades culturales?**

Cines	<input type="checkbox"/>
Museos	<input type="checkbox"/>
Librerías	<input type="checkbox"/>
Conciertos	<input type="checkbox"/>
Zonas arqueológicas	<input type="checkbox"/>
Danza	<input type="checkbox"/>

Por lo menos una vez a la semana 1, Por lo menos una vez al mes 2, Por lo menos una vez cada tres meses 3, Por lo menos una vez al año 4, Con menor frecuencia de una vez al año 5, Nunca 98, No contesta 99

**P.16 ¿Con qué frecuencia lee los siguientes productos...**

Libros	<input type="checkbox"/>
Periódicos	<input type="checkbox"/>
Revistas	<input type="checkbox"/>
Historietas	<input type="checkbox"/>

Por lo menos una vez a la semana 1, Por lo menos una vez al mes 2, Por lo menos una vez cada tres meses 3, Por lo menos una vez al año 4, Con menor frecuencia de una vez al año 5, Diario 6, No sabe 98, No contesta 99



**P. 17 En general, ¿qué tanto le gusta leer?**

Me gusta mucho leer	1
Me gusta leer	2
Me gusta leer poco	3
No me gusta leer	4
Otra (asp.) _____	5
No sabe	98
No contesta	99

**P. 18 Podría decirme, ¿cuántos libros leyó en los últimos 12 meses?**

No sabe	98
No contesta	99

**P. 20 ¿En la escuela donde estudia hay biblioteca?**

Si	1
No	2
No contesta	99

(Encuestador: si la respuesta fue "Si" pase a la P.21, en caso contrario pase a la P.22)

**P. 19 ¿Me podría indicar su ocupación?**

Trabaja	1
Trabaja y estudia	2
No trabaja (desempleado)	3
Ama de Casa	4
Estudiante	5
Jubilado	6
No sabe	98
No contesta	99

(Encuestador: si la respuesta fue "Trabaja y estudia" o "Estudiante" pase a la P.20, en caso contrario pase a la P.22)

**P. 22 ¿Cuál es su máximo nivel de estudios?**

No estudió nada	1
Primaria incompleta	2
Primaria completa	3
Secundaria incompleta	4
Secundaria completa	5
Preparatoria incompleta	6
Preparatoria completa	7
Licenciatura incompleta	8
Licenciatura completa	9
Pos-grado	10
No contesta	99

**P. 21 ¿Si su escuela tiene biblioteca, por qué asiste a ésta?**

Tiene mayor diversidad de títulos	1
El horario de atención me conviene más	2
Me queda más cerca de mi casa	3
El mobiliario e instalaciones son mejores	4
El servicio es mejor	5
Asisto a las dos regularmente	6
Asisto más a la de mi escuela	7
Por ser fin de semana	8
No contesta	99

**P. 23 ¿Le gustaría recibir en su correo electrónico el boletín cultural de CONACULTA?**

Si	1,
e-mail: _____	
No tengo	2
No me interesa, muchas gracias	3
No contesta	99

**P. 24 ¿Me podría decir cuántos focos hay en su vivienda?**

<input type="checkbox"/>	
No sabe	98
No contesta	99

**¡Muchas gracias por su participación! (la Encuesta ha concluido)**